

เขตการใช้ที่ดิน

ตำบลห้วยโป่ง
อำเภอโคกสำโรง

จังหวัดลพบุรี

เอกสารวิชาการเลขที่ 4(0305)/03/53 สำนักงานพัฒนาที่ดินเขต 1 ปทุมธานี
กันยายน 2553 กรมพัฒนาที่ดิน กระทรวงเกษตรและสหกรณ์

สารบัญ

	หน้า
สารบัญ	I
สารบัญตาราง	III
สารบัญรูป	VI
บทที่ 1 บทนำ	1-1
1.1 หลักการและเหตุผล	1-1
1.2 วัตถุประสงค์	1-1
1.3 สถานที่ ระยะเวลา และผู้ดำเนินการ	1-1
1.4 ขั้นตอนการดำเนินการ	1-2
1.5 ประโยชน์ที่คาดว่าจะได้รับ	1-2
บทที่ 2 สภาพทั่วไปของพื้นที่	2-1
2.1 ที่ตั้งและอาณาเขต	2-1
2.2 สภาพภูมิประเทศ	2-1
2.3 สภาพภูมิอากาศ	2-3
2.4 สภาพสังคมและการรวมกลุ่มเกษตรกร	2-6
2.5 สภาพเศรษฐกิจ	2-6
บทที่ 3 สถานภาพทรัพยากร	3-1
3.1 ทรัพยากรที่ดิน และการใช้ที่ดิน	3-1
3.2 ทรัพยากรน้ำ	3-7
3.3 ทรัพยากรป่าไม้	3-7
3.4 สภาพการใช้ที่ดิน	3-7
บทที่ 4 การประเมินคุณภาพที่ดิน	4-1
4.1 คุณภาพที่ดินที่นำมาประเมิน	4-1
4.2 การจำแนกชั้นความเหมาะสมของที่ดิน	4-2
บทที่ 5 ศักยภาพของพื้นที่ ปัญหา ความต้องการและทัศนคติของเกษตรกร	5-1
5.1 ทัศนคติของเกษตรกรด้านการใช้และพัฒนาที่ดิน	5-1
5.2 ปัญหาและความต้องการของเกษตรกร	5-7

สารบัญ (ต่อ)

	หน้า
5.3 ศักยภาพของพื้นที่	5-9
5.4 ข้อเสนอ/กลยุทธ์เพื่อกำหนดทิศทางการพัฒนา	5-14
บทที่ 6 เขตการใช้ที่ดิน	6-1
6.1 การกำหนดเขตการใช้ที่ดิน	6-1
บรรณานุกรม	
ภาคผนวก	

สารบัญตาราง

	หน้า
ตารางที่ 2-1 สถิติภูมิอากาศ ณ สถานีตรวจอากาศ จังหวัดลพบุรี (ปี พ.ศ. 2543-2552)	2-5
ตารางที่ 3-1 สมบัติทางกายภาพและเคมีของดิน ตำบลห้วยโป่ง อำเภอโคกสำโรง จังหวัดลพบุรี	3-5
ตารางที่ 3-2 สภาพการใช้ที่ดินตามประเภทต่างๆ ในปัจจุบันตำบลห้วยโป่ง อำเภอโคกสำโรง จังหวัดลพบุรี	3-8
ตารางที่ 4-1 <u>ซึ้น</u> ความเหมาะสมเล็กน้อยของที่ดินตำบลห้วยโป่ง อำเภอโคกสำโรง จังหวัดลพบุรี	4-4
ตารางที่ 4-2 <u>ซึ้น</u> ความเหมาะสมปานกลาง (S2) ของที่ดินแต่ละประเภทการใช้ประโยชน์ ที่ดินตำบลห้วยโป่ง อำเภอโคกสำโรง จังหวัดลพบุรี	4-5
ตารางที่ 4-3 <u>ซึ้น</u> ความเหมาะสมเล็กน้อย (S3) ของที่ดินแต่ละประเภทการใช้ประโยชน์ที่ดิน ตำบลห้วยโป่ง อำเภอโคกสำโรง จังหวัดลพบุรี	4-6
ตารางที่ 5-1 ทักษะคดีด้านการใช้ที่ดินและการพัฒนาที่ดินของเกษตรกร ตำบลห้วยโป่ง อำเภอโคกสำโรง จังหวัดลพบุรี	5-2
ตารางที่ 6-1 เขตการใช้ที่ดิน ตำบลห้วยโป่ง อำเภอโคกสำโรง จังหวัดลพบุรี	6-8

สารบัญรูป

		หน้า
รูปที่ 2-1	แผนที่ขอบเขตการปกครองตำบลห้วยโป่ง อำเภอโคกสำโรง จังหวัดลพบุรี	2-2
รูปที่ 2-2	สมุดของน้ำเพื่อการเกษตร จังหวัดลพบุรี พ.ศ. 2543-2552	2-5
รูปที่ 3-1	แผนที่สถานภาพทรัพยากรที่ดิน/หน่วยที่ดินตำบลห้วยโป่ง อำเภอโคกสำโรง จังหวัดลพบุรี	3-4
รูปที่ 3-2	สัดส่วนการใช้ประโยชน์ที่ดินตำบลห้วยโป่ง อำเภอโคกสำโรง จังหวัดลพบุรี	3-8
รูปที่ 3-3	แผนที่สภาพการใช้ที่ดิน อำเภอโคกสำโรง จังหวัดลพบุรี	3-10
กราฟที่ 5-1	ปัญหาในการประกอบอาชีพการเกษตร	5-7
กราฟที่ 5-2	ปัญหาด้านการครองชีพและด้านอื่นๆ	5-8
กราฟที่ 5-3	ความต้องการความช่วยเหลือและส่งเสริมจากราชการ	5-8
รูปที่ 6-1	แผนที่เขตการใช้ที่ดินตำบลห้วยโป่ง อำเภอโคกสำโรง จังหวัดลพบุรี	6-10

บทที่ 1

บทนำ

1.1 หลักการและเหตุผล

ในอดีตที่ผ่านมาประเทศไทยได้นำทรัพยากรธรรมชาติไปใช้ในการพัฒนาประเทศ โดยขาดการ จัดการอย่างมีระบบเป็นผลให้ทรัพยากรธรรมชาติเกิดความเสื่อมโทรมอย่างรวดเร็ว โดยเฉพาะทรัพยากรดินซึ่งเป็นปัจจัยพื้นฐานของการพัฒนาทั้งทางด้านเกษตรกรรม อุตสาหกรรม และกิจการบริการอื่นๆ การใช้ทรัพยากรธรรมชาติไปอย่างฟุ่มเฟือย โดยขาดการบริหาร จัดการอย่างเหมาะสมเป็นเหตุให้มีการบุกรุกพื้นที่ป่าไม้ ซึ่งเป็นการทำลายแหล่งต้นน้ำลำธาร โดยตรง จนก่อให้เกิดความไม่สมดุลตามธรรมชาติ ซึ่งส่งผลให้เกิดภาวะน้ำท่วมภัยแล้งหรือแผ่นดินถล่ม และ ยังส่งผลให้เกิดปัญหาการแย่งชิงทรัพยากรธรรมชาติ ทั้งทรัพยากรดินและทรัพยากรน้ำอย่างรุนแรงอัน ก่อให้เกิดผลเสียหายต่อความเป็นอยู่ของประชากรและระบบเศรษฐกิจของประเทศ

ดังนั้นกรมพัฒนาที่ดิน โดยสำนักสำรวจดินและวางแผนการใช้ที่ดินจึงได้จัดทำเขตการใช้ ที่ดินระดับตำบลโดยพิจารณาจากข้อมูลสภาพพื้นที่ ความต้องการของชุมชน แนวนโยบายด้านการเกษตร ของรัฐและท้องถิ่นในระดับต่างๆ นำมาวิเคราะห์กำหนดเขตการใช้ที่ดินระดับตำบล แล้วนำเสนอ ผลรายงานประกอบแผนที่ขนาดมาตราส่วน 1 : 25,000 พร้อมข้อเสนอแนะด้านการจัดการที่ดิน

1.2 วัตถุประสงค์

1.2.1 กำหนดเขตการใช้ที่ดินทางการเกษตร พร้อมทั้งจัดทำแผนที่และรายงานเพื่อเสนอแนะ แนวทางการใช้ที่ดิน เพื่อเพิ่มผลผลิตทางการเกษตรควบคู่ไปกับการอนุรักษ์ทรัพยากรธรรมชาติและสิ่งแวดล้อมในตำบล

1.2.2 เพื่อใช้เป็นแนวทางในการจัดทำแผนปฏิบัติการพัฒนาการเกษตรระดับตำบล

1.3 สถานที่ ระยะเวลา และผู้ดำเนินงาน

1.3.1 สถานที่ดำเนินงาน พื้นที่ตำบลห้วยโป่ง อำเภอโคกสำโรง จังหวัดลพบุรี

1.3.2 ระยะเวลาดำเนินงาน ระหว่างวันที่ 1 ตุลาคม 2552 – 30 กันยายน 2553

1.3.3 ผู้ดำเนินงาน กลุ่มวางแผนการใช้ที่ดิน สำนักงานพัฒนาที่ดินเขต 1

1.4 ขั้นตอนการดำเนินงาน

1.4.1 ศึกษาวิเคราะห์ข้อมูลด้านกายภาพ จากฐานข้อมูลแผนที่ขนาดมาตราส่วน 1 : 25,000 อาทิ ข้อมูลดินและสภาพการใช้ที่ดิน พร้อมทั้งข้อมูล ด้านป่าไม้ตามกฎหมาย ชลประทาน ปฏิกูลที่ดินและ ชั้นคุณภาพลุ่มน้ำ เป็นต้น ตลอดจนวิเคราะห์ข้อมูลด้านเศรษฐกิจและสังคม รวมทั้งการประเมินความเหมาะสมของที่ดินด้าน การเกษตร

1.4.2 ศึกษาวิเคราะห์ด้านนโยบายการใช้ที่ดินทั้งในระดับชาติ ระดับกระทรวง ระดับจังหวัด และระดับท้องถิ่น

1.4.3 นำเสนอขั้นตอนการดำเนินงานและรูปแบบของการกำหนดเขตการใช้ที่ดินระดับตำบล ให้กับส่วนราชการในพื้นที่ องค์กรปกครองส่วนท้องถิ่น รวมถึงเกษตรกรและหมอดินอาสาในพื้นที่พร้อมรับฟังข้อเสนอแนะ เพื่อการปรับปรุงข้อมูลให้มีความสมบูรณ์

1.4.4 สสำรวจทัศนคติ ปัญหาและความต้องการของเกษตรกรในพื้นที่ เพื่อนำมาวิเคราะห์ จุดแข็ง จุดอ่อน โอกาส และข้อจำกัดในการพัฒนาด้านเกษตรกรรม โดยนำมาประมวลผลร่วมกับข้อมูลในข้อ 1.4.1

1.4.5 กำหนดเขตการใช้ที่ดินระดับตำบล พร้อมข้อเสนอแนะด้านการจัดการทรัพยากรในพื้นที่

1.4.6 จัดทำรายงานเขตการใช้ที่ดินระดับตำบล พร้อมข้อเสนอแนะ ประกอบกับแผนที่ขนาดมาตราส่วน 1 : 25,000

1.5 ประโยชน์ที่คาดว่าจะได้รับ

1.5.1 เป็นแนวทางในการบริหารจัดการทรัพยากรธรรมชาติระดับตำบลอย่างมีประสิทธิภาพ และสอดคล้องกับความต้องการของชุมชน โดยคำนึงถึงแนวนโยบายของรัฐในระดับต่างๆ

1.5.2 เขตการใช้ที่ดินระดับตำบล สามารถใช้เป็นฐานข้อมูลในการพิจารณากำหนดเป้าหมาย การพัฒนาด้านเกษตรกรรมระดับตำบล เพื่อเพิ่มผลผลิต และการใช้ทรัพยากรที่ดินอย่างยั่งยืน

บทที่ 2

สภาพทั่วไปของพื้นที่

2.1 ที่ตั้งและอาณาเขต

ที่ตั้ง

ตำบลห้วยโป่ง ตั้งอยู่ทางทิศใต้ของอำเภอโคกสำโรง จังหวัดลพบุรี (รูปที่ 2-1)

อาณาเขต

ทิศเหนือ ติดต่อกับ ตำบลวังขอนขว้างและตำบลหลุมข้าว อำเภอโคกสำโรง จังหวัดลพบุรี

ทิศใต้ ติดต่อกับ ตำบลเขาพระงาม อำเภอเมืองลพบุรี จังหวัดลพบุรี

ทิศตะวันออก ติดต่อกับ ตำบลคลองเกตุ อำเภอโคกสำโรง จังหวัดลพบุรี

ทิศตะวันตก ติดต่อกับ ตำบลพุกา อำเภอบ้านหมี่ จังหวัดลพบุรี

ตำบลห้วยโป่ง มีพื้นที่ทั้งหมดประมาณ 43,831 ไร่ หรือประมาณ 70.130 ตารางกิโลเมตร แบ่งเขตการปกครองออกเป็น 12 หมู่บ้านดังนี้

หมู่ที่ 1 บ้านห้วยโป่ง

หมู่ที่ 7 บ้านสระพรานนาค

หมู่ที่ 2 บ้านห้วยโป่ง

หมู่ที่ 8 บ้านสระพรานนาค

หมู่ที่ 3 บ้านสะพานขาว

หมู่ที่ 9 บ้านหนองคู

หมู่ที่ 4 บ้านหนองหอย

หมู่ที่ 10 บ้านโพธิ์งาม

หมู่ที่ 5 บ้านสามแยก

หมู่ที่ 11 บ้านสระพรานพุด

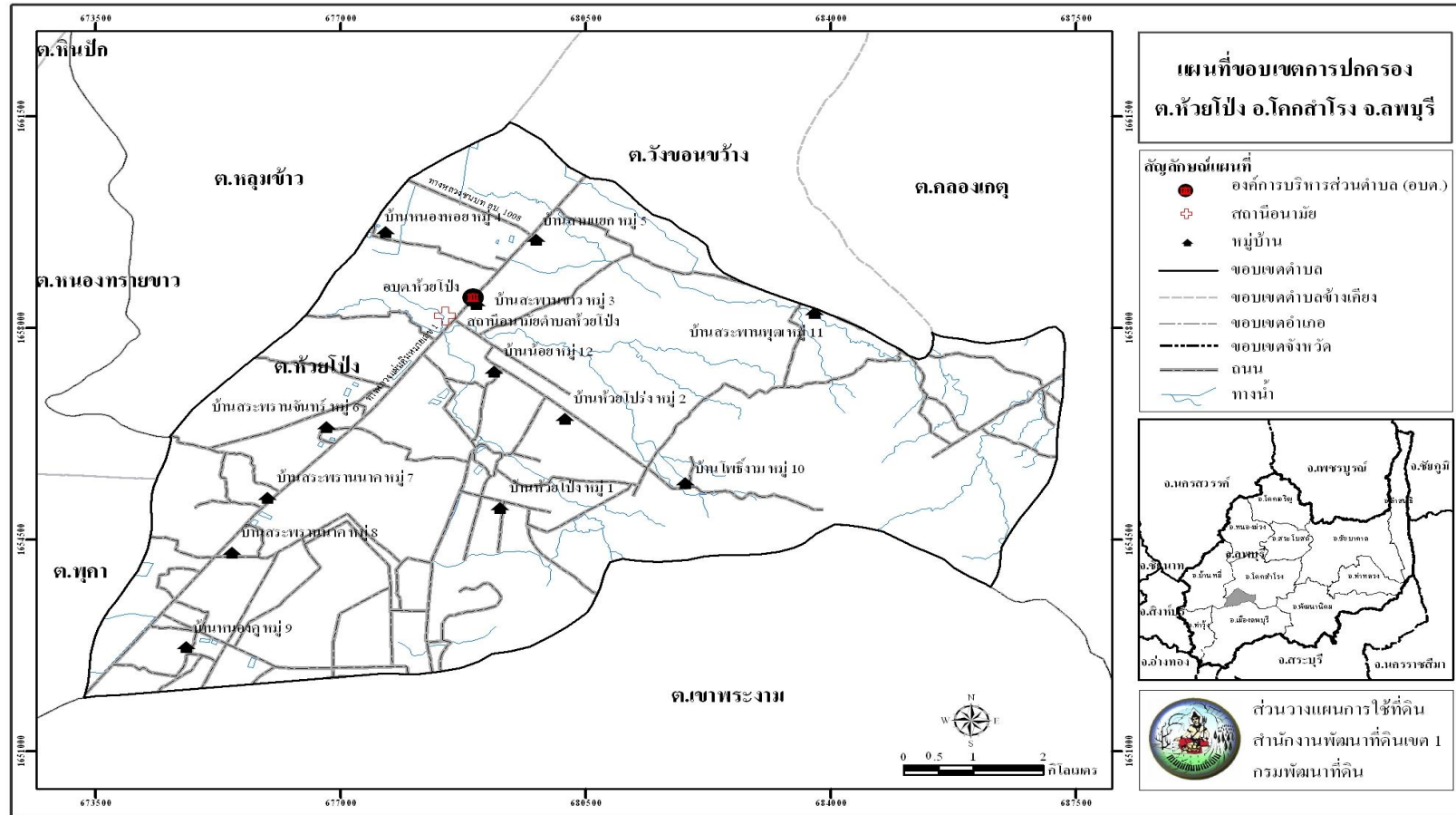
หมู่ที่ 6 บ้านสระพรานจันทร์

หมู่ที่ 12 บ้านน้อย

2.2 สภาพภูมิประเทศ

ลักษณะภูมิประเทศโดยทั่วไปส่วนใหญ่เป็นที่ราบเรียบและลูกคลื่นลอนชัน โดยพื้นที่มีความลาดเทจากทิศตะวันออกไปทางทิศตะวันตกบริเวณทางด้านทิศตะวันออกเฉียงใต้มีลักษณะเป็นเนินเขา ได้แก่ เขาพุกา (มีความสูง 401 เมตร) เขาวงพระจันทร์ (มีความสูง 644 เมตร) มี ห้วยคด ห้วยซับ

ข้อยไหลผ่านตอนกลางของพื้นที่ นอกจากนี้ยังมีอ่างเก็บน้ำห้วยโป่งอยู่ทางด้านทิศใต้ของตำบล
ความสูงของพื้นที่ส่วนใหญ่อยู่ระหว่าง 11-50 เมตร เหนือระดับทะเลปานกลาง



รูปที่ 2-1 แผนที่เขตการปกครอง ตำบลห้วยโป่ง อำเภอโศภนสำโรง จังหวัดอุบลราชธานี

ที่มา : กรมการปกครอง 2548

2.3 สภาพภูมิอากาศ

ลักษณะภูมิอากาศของตำบลห้วยโป่ง อำเภอโคกสำโรง จังหวัดลพบุรี จัดอยู่ในภูมิอากาศแบบร้อนชื้นสลับแห้ง (tropical wet and dry climate) ตามการจำแนกภูมิอากาศตามแบบของ KOPPEN (KOPPEN's classification) ในเขตนี้จะมีฤดูฝนและฤดูแล้งแตกต่างกันอย่างชัดเจน สามารถแบ่งได้ 3 ฤดู คือ ฤดูร้อนเริ่ม ประมาณเดือนกุมภาพันธ์ ถึงเดือนเมษายน โดยได้รับอิทธิพลจากลมมรสุมตะวันตกเฉียงใต้ ฤดูฝน เริ่มประมาณเดือนพฤษภาคมถึงกันยายน โดยฤดูนี้จะเริ่มมีมรสุมตะวันตกเฉียงใต้ ซึ่งเป็นลมชื้นพัดปกคลุม ทำให้ฝนตกแพร่กระจายตามร่องมรสุมประกอบกับร่องความกดอากาศต่ำ(depression) พาดผ่านทางทิศตะวันออกทำให้อากาศชุ่มชื้นและมีฝนตกชุก โดยเฉพาะในเดือนกันยายนอากาศจะชุ่มชื้น ส่วนฤดูหนาว เริ่มประมาณเดือนตุลาคมถึงมกราคม โดยได้รับอิทธิพลจากลมมรสุมตะวันออกเฉียงเหนือ อากาศจะหนาวเย็นสลับกับอากาศร้อน

จากสถิติภูมิอากาศของสถานีอุตุนิยมวิทยาในรอบ 10 ปี (พ.ศ. 2543-2552) จังหวัดลพบุรี (ตารางที่ 1) สามารถสรุปได้ดังนี้(ตารางที่ 2-1 และรูปที่ 2-2)

2.3.1 ปริมาณน้ำฝน มีปริมาณน้ำฝนเฉลี่ยทั้งปีประมาณ 1,095.70 มิลลิเมตร เดือนที่มีปริมาณฝนตกเฉลี่ยสูงสุด คือ เดือนกันยายน มีปริมาณฝนเฉลี่ย 253.80 มิลลิเมตร เดือนที่มีปริมาณฝนตกเฉลี่ยน้อยที่สุด คือ เดือนกุมภาพันธ์ มีปริมาณฝนเฉลี่ย 6.50 มิลลิเมตร ลักษณะการตกของฝนพบว่าฝนจะเริ่มตกมากขึ้นประมาณเดือนพฤษภาคมถึงกลางเดือนมิถุนายนและเกิดฝนทิ้งช่วงระหว่างปลายเดือนมิถุนายนถึงต้นเดือนสิงหาคม และจะตกมากที่สุดในเดือนกันยายน จากนั้นปริมาณฝนจะค่อยๆ ลดลงจนถึงเดือนพฤศจิกายน

2.3.2 อุณหภูมิ มีอุณหภูมิเฉลี่ยตลอดปี 28.50 องศาเซลเซียส เดือนเมษายน มีอุณหภูมิเฉลี่ยสูงสุด 38.1 องศาเซลเซียส และเดือนมกราคม มีอุณหภูมิเฉลี่ยต่ำสุด 16.70 องศาเซลเซียส

2.3.3 ความชื้นสัมพัทธ์ ปริมาณความชื้นสัมพัทธ์เฉลี่ยตลอดปี 71 เปอร์เซ็นต์ โดยที่เดือนกันยายนมีความชื้นสัมพัทธ์เฉลี่ยสูงสุด 80 เปอร์เซ็นต์ และเดือนธันวาคมมีความชื้นสัมพัทธ์เฉลี่ยต่ำสุด ประมาณ 60 เปอร์เซ็นต์

2.3.4 การวิเคราะห์ช่วงฤดูเพาะปลูก เป็นการวิเคราะห์ข้อมูลเพื่อหาช่วงเวลาที่เหมาะสมในการเพาะปลูก โดยใช้ข้อมูลเกี่ยวกับปริมาณน้ำฝนรายเดือนเฉลี่ย และค่าศักยภาพการระเหยน้ำของพืชรายเดือนเฉลี่ย (Evapotranspiration : ET_o) ซึ่งคำนวณได้ด้วยโปรแกรม Cropwat (Version 8.0) เมื่อนำมาสร้างกราฟเพื่อหาช่วงเวลาที่เหมาะสมในการปลูกพืช โดยพิจารณาจากระยะเวลาช่วงที่เส้นปริมาณน้ำฝนอยู่เหนือเส้น 0.5 ของค่าศักยภาพการคายระเหยน้ำ(0.5 ET_o) ซึ่ง

สามารถนำมาหาช่วงเวลาที่เหมาะสมในการปลูกพืชของ ตำบลห้วยโป่ง อำเภอ โคกสำโรง จังหวัดลพบุรี ได้ดังนี้

1.) ช่วงระยะเวลาที่เหมาะสมในการเพาะปลูก จะอยู่ในช่วงกลางเดือนพฤษภาคม (ปริมาณน้ำฝนสูงกว่าครึ่งหนึ่งของศักยภาพการคายระเหยน้ำ) จนกระทั่งถึงกลางเดือนตุลาคม (ปริมาณน้ำฝนต่ำกว่าครึ่งหนึ่งของศักยภาพการคายระเหยน้ำ) และช่วงที่มีน้ำมากเกินไปต่อความต้องการของพืชจะมี 2 ช่วงด้วยกัน คือ ช่วงกลางเดือนพฤษภาคม ถึงปลายเดือนมิถุนายน และช่วงต้นเดือนสิงหาคมถึงปลายเดือนตุลาคม (ปริมาณน้ำฝนสูงกว่าศักยภาพการคายระเหยน้ำ)

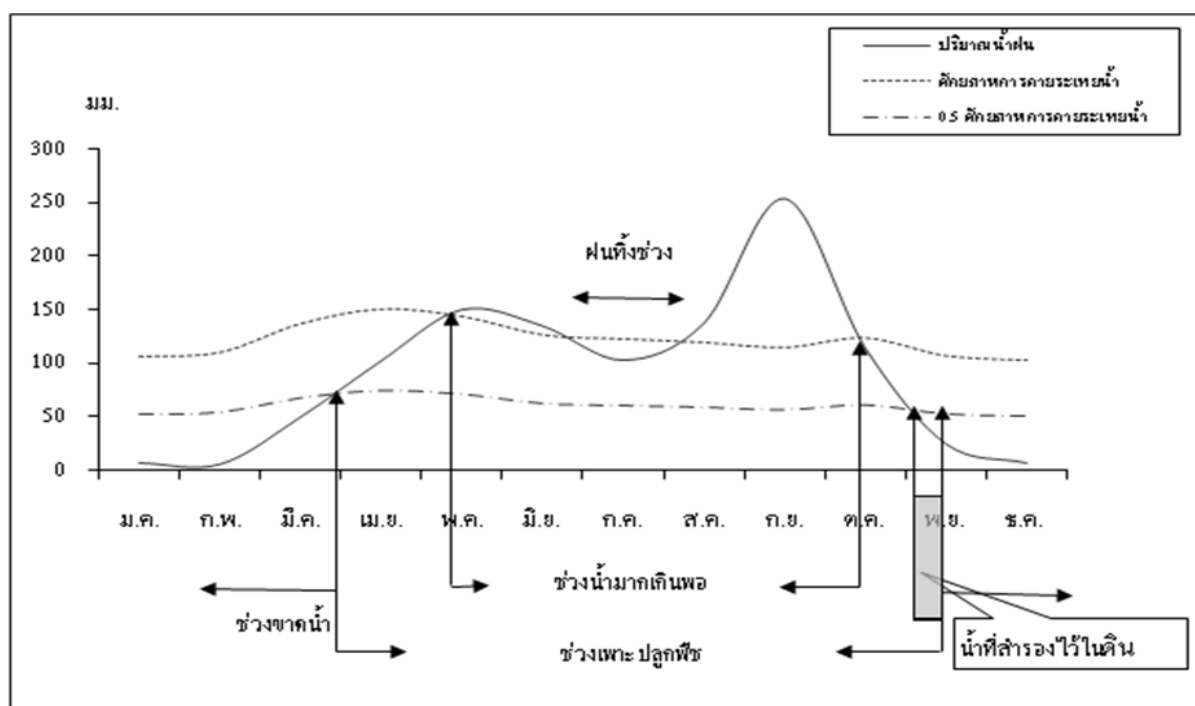
2.) ช่วงเวลาที่ไม่เหมาะสมต่อการเพาะปลูกพืช ซึ่งจะมีปริมาณน้ำฝนและการกระจาย น้อยหรือไม่เพียงพอต่อการเจริญเติบโตของพืช ซึ่งจะอยู่ในช่วงต้นเดือนตุลาคมถึงกลางเดือน พฤษภาคมของทุกปี

ตารางที่ 1 สถิติข้อมูลภูมิอากาศ จังหวัดลพบุรี

เดือน	ปริมาณน้ำฝน (มม.)	ปริมาณฝนที่เป็นประโยชน์(มม.)	อุณหภูมิสูงสุด(°ซ)	อุณหภูมิต่ำสุด(°ซ)	ความยาวนานแสงแดด (ชม./วัน)	ความชื้นสัมพัทธ์ (%)	ความเร็วลม (กม./วัน)	การคายระเหยน้ำ(มม.)*
ม.ค.	7.70	7.6	35.2	16.7	8.5	63	27	106.33
ก.พ.	6.50	6.5	36.3	19	8.6	65	24	110.32
มี.ค.	50.50	46.5	37.4	20.9	8.2	68	25	137.02
เม.ย.	102.90	86	38.1	23.1	8.7	71	32	150.6
พ.ค.	150.40	114.2	37	23.3	7.4	76	30	143.84
มิ.ย.	135.20	106	35.7	23.4	6.4	77	29	126.6
ก.ค.	103.40	86.3	35.6	23.2	5.5	77	30	122.76
ส.ค.	138.00	107.5	35.6	23.2	5.2	77	26	119.66
ก.ย.	253.80	150.4	35.6	22.8	5.5	80	25	114.9
ต.ค.	114.40	93.5	35	22.4	7.3	76	26	123.69
พ.ย.	25.30	24.2	34.6	18.3	8.3	65	25	107.1
ธ.ค.	7.60	7.5	34.7	17.1	8.5	60	29	102.92
รวม	1,095.7	836.20	-	-	-	-	-	-
เฉลี่ย	-	-	35.9	21.1	7.3	71	27	122.145

ที่มา : สถานีอุตุนิยมวิทยาจังหวัดลพบุรี กรมอุตุนิยมวิทยา (2551)

หมายเหตุ : *ใช้ค่าเฉลี่ย 30 ปี พ.ศ.2514-2551



รูปที่ 2 สมดุลของน้ำในดินเพื่อการเกษตร จังหวัดลพบุรี

2.4 สภาพสังคมและการรวมกลุ่มเกษตรกร

สภาพสังคมและการรวมกลุ่มเกษตรกรตำบลห้วยโป่ง อำเภอโคกสำโรง ได้จากการศึกษาข้อมูลทุติยภูมิ เอกสารและรายงานที่เกี่ยวข้อง ได้แก่ รายงานสถิติจำนวนประชากรและบ้าน (กรมการปกครอง) ผลการสำรวจข้อมูลระดับหมู่บ้าน (สำนักงานสถิติแห่งชาติ) แผนพัฒนาการเกษตรตำบล (ศูนย์บริการและถ่ายทอดเทคโนโลยีการเกษตรประจำตำบลห้วยโป่ง) และแผนพัฒนาสามปี (องค์การบริหารส่วนตำบลห้วยโป่ง) เป็นต้น ได้ผลการศึกษาดังนี้

2.4.1 สภาพทางสังคม

ตำบลห้วยโป่ง มีพื้นที่ในเขตองค์การบริหารส่วนตำบลห้วยโป่งเต็มทั้งหมู่บ้าน 12 หมู่บ้าน มีประชากรรวมทั้งสิ้น 9,674 คน เป็นชาย 4,793 คนและเป็นหญิง 4,881 คน จำนวนบ้าน 2,031 หลังคาเรือน จำนวนประชากรเฉลี่ย 3 คนต่อหลังคาเรือน (รายงานสถิติจำนวนประชากรและบ้าน กรมการปกครอง ณ เดือนธันวาคม พ.ศ. 2552) ความหนาแน่น 137.94 คนต่อตารางกิโลเมตร ประชากรส่วนใหญ่นับถือศาสนาพุทธ มีประเพณีการทำบุญตามพระพุทธศาสนาในเดือนต่างๆ ที่สืบสานต่อเนื่องกันมา มีความเป็นอยู่แบบเครือญาติผูกพันและพึ่งพาอาศัยกันให้ความเคารพนับถือพระสงฆ์ ผู้อาวุโสและผู้นำชุมชน

2.4.2 การรวมกลุ่มเพื่อการประกอบอาชีพของเกษตรกร

สถาบันเกษตรกร มีการรวมกลุ่มเพื่อการประกอบอาชีพอย่างเป็นทางการและไม่เป็นทางการในตำบลห้วยโป่ง มีการรวมกลุ่มหลายรูปแบบ ได้แก่ กลุ่มไม้กวาดดอกหญ้า (ระดับ 3 ดาว) กลุ่มแม่บ้านเกษตรกร กลุ่มส่งเสริมการทำไร่ กลุ่มส่งเสริมการทำนา กลุ่มวิสาหกิจชุมชน

2.5 สภาพเศรษฐกิจ

สภาพเศรษฐกิจของตำบลห้วยโป่ง ได้จากการศึกษาข้อมูลทุติยภูมิ เอกสารและรายงานที่เกี่ยวข้องเช่นเดียวกับหัวข้อ 2.4 ได้ผลการศึกษาดังนี้

2.5.1 การประกอบอาชีพ ประชากรส่วนใหญ่ประกอบอาชีพเกษตรกรรมเป็นหลัก คิดเป็นร้อยละ 80.00 ของครัวเรือนทั้งหมด โดยมีพื้นที่ทำการเกษตรเฉลี่ย 20.00 ไร่ต่อครัวเรือนและมีแรงงานภาคเกษตรเฉลี่ย 2 คนต่อครัวเรือน อาชีพรองลงมาเป็นการค้าขาย รับจ้าง รับราชการและอื่นๆ การถือครองที่ดิน ส่วนใหญ่มีที่ดินทำกินเป็นของตนเองและบางส่วนเช่าที่ดินทำกินเพิ่ม โดยมีเอกสิทธิ์ที่ดินเป็นโฉนด นส.3ก เขตทหาร

2.5.2 การผลิตทางการเกษตร

- พืช เกษตรกรนิยมปลูก ได้แก่ ข้าว อ้อยโรงงาน มันสำปะหลัง ข้าวโพดเลี้ยงสัตว์
- ผลผลิตข้าวในปี ปีการผลิต 2552/53 เฉลี่ย 500 กิโลกรัมต่อไร่

- ผลผลิตข้าวนาปรัง ปีการผลิต 2552/53 เฉลี่ย 600 กิโลกรัมต่อไร่
- ผลผลิตอ้อยโรงงาน ปีการผลิต 2552/53 เฉลี่ย 11 ตันต่อไร่
- ผลผลิตมันสำปะหลัง ปีการผลิต 2552/53 เฉลี่ย 4,000 กิโลกรัมต่อไร่
- ผลผลิตข้าวโพดเลี้ยงสัตว์ ปีการผลิต 2552/53 เฉลี่ย 600 กิโลกรัมต่อไร่

ปศุสัตว์ จากข้อมูลของปศุสัตว์จังหวัดลพบุรี (ปี 2552) มีเกษตรกรเลี้ยงสัตว์ไว้เพื่อเสริมรายได้ในครัวเรือน เช่น ไก่พื้นเมือง โคเนื้อ เป็ด กระบือและสุกร

2.5.3 ต้นทุนการผลิต

ข้าวนาปี	ต้นทุนการผลิต 2,773 บาทต่อไร่	ราคาผลผลิต 10.00 บาทต่อกิโลกรัม
ข้าวนาปรัง	ต้นทุนการผลิต 3,100 บาทต่อไร่	ราคาผลผลิต 10.00 บาทต่อกิโลกรัม
อ้อยโรงงาน	ต้นทุนการผลิต 8,000 บาทต่อไร่	ราคาผลผลิต 950 บาทต่อตัน
มันสำปะหลัง	ต้นทุนการผลิต 4,000 บาทต่อไร่	ราคาผลผลิต 1.80 บาทต่อกิโลกรัม
ข้าวโพดเลี้ยงสัตว์	ต้นทุนการผลิต 2,251 บาทต่อไร่	ราคาผลผลิต 6.50 บาทต่อกิโลกรัม

2.5.4 การอุตสาหกรรม

สำนักงานอุตสาหกรรมจังหวัดลพบุรีรายงานว่า พ.ศ. 2552 มีโรงงานอุตสาหกรรมประเภท 3 ตั้งอยู่ในตำบลทั้งสิ้น 7 โรง จำแนกได้ดังนี้ โรงสีข้าว 1 แห่ง โรงกลึง เชื่อม 3 แห่ง โรงทำภาชนะบรรจุไม้ เช่น รั้วรั้วและส่วนประกอบที่ใช้ทำรั้วรั้ว 2 แห่ง โรงชุบเคลือบผิวเหล็กด้วยสังกะสีแบบจุ่มร้อน 1 แห่ง

2.5.5 รายได้ รายจ่ายและแหล่งสินเชื่อ

รายได้ จากข้อมูลความจำเป็นพื้นฐาน ปี 2552 (จปฐ.) โดยเฉลี่ยร้อยละ 70.00 ของครัวเรือนทั้งหมด มีคนในครัวเรือนมีรายได้เฉลี่ยไม่ต่ำกว่า 23,000 บาทต่อคนต่อปี

แหล่งสินเชื่อ เกษตรกรใช้บริการสินเชื่อจากแหล่งต่างๆ ได้แก่ ธนาคารเพื่อการเกษตรและสหกรณ์การเกษตร (ธ.ก.ส) สหกรณ์การเกษตร กองทุนหมู่บ้าน ธนาคารพาณิชย์และเอกชน เป็นต้น

2.5.6 โครงสร้างพื้นฐาน

- 1) สาธารณูปโภค ได้แก่
 - (1) ไฟฟ้า มีไฟฟ้าทุกหมู่บ้าน
 - (2) ประปา มีประปาทุกหมู่บ้าน

(3) การโทรคมนาคม มีโทรศัพท์สาธารณะ 8 แห่ง

2) สถานบริการสาธารณะและสถานที่ราชการ ได้แก่ โรงเรียนประถมศึกษา 6 แห่ง
โรงเรียนมัธยมศึกษา 3 แห่ง ศูนย์พัฒนาเด็กเล็ก 5 แห่ง วัด 9 แห่ง ที่อ่านหนังสือพิมพ์ประจำ
หมู่บ้าน 1 แห่ง สถานีอนามัยประจำตำบล 1 แห่งและที่ทำการองค์การบริหารส่วนตำบล 1 แห่ง
เป็นต้น

บทที่ 3

สถานภาพทรัพยากร

3.1 ทรัพยากรที่ดินและการใช้ที่ดิน

3.1.1 สถานภาพของทรัพยากรที่ดินในปัจจุบัน

จากการศึกษาสถานภาพของทรัพยากรที่ดินในปัจจุบันที่ใช้ในการเกษตรของตำบลห้วยโป่ง อำเภอโคกสำโรง จังหวัดลพบุรี อาศัยจากการรายงานสำรวจดินเพื่อการเกษตรแบบค่อนข้างละเอียด มาตรฐาน 1:25,000 ของจังหวัดลพบุรี โดยสำนักสำรวจดินและวางแผนการใช้ที่ดิน จัดทำลักษณะและสมบัติทางกายภาพและเคมีที่สำคัญ เช่น เนื้อดิน การระบายน้ำของดิน ปฏิกริยาดิน เป็นต้น เพื่อแสดงให้เห็นคุณภาพที่ดินและนำไปใช้ในการจัดความเหมาะสมของที่ดินสำหรับพืชเศรษฐกิจต่อไป ดังแสดงในรูปที่ 3.1 และตารางที่ 3.1 ซึ่งสามารถบรรยายพอสังเขปได้ดังนี้

1) กลุ่มดินเหนียวสีดำน้อยมาก (กลุ่มชุดดินที่ 1) เป็นกลุ่มชุดดินที่เกิดจากวัตถุต้นกำเนิดดินพวกตะกอนลำนํ้า ในบริเวณเทือกเขาหินปูนหรือหินภูเขาไฟ พบบริเวณสภาพพื้นที่ราบลุ่มหรือราบเรียบ มีการระบายน้ำเร็วหรือค่อนข้างเร็ว ทำให้มักมีน้ำแช่ขังในช่วงฤดูฝน เป็นดินลึก มีเนื้อดินเป็นดินเหนียวหรือดินเหนียวจัดสีเทาถึงดำตลอดชั้นดิน หน้าดินหนาสีดำ มักพบรอยแตกกระแหงกว้างและลึกในฤดูแล้ง ดินบน สีดำหนา มีจุดประสีน้ำตาลและสีเหลือง ดินล่างมีสีเทาแก่ มีจุดประสีน้ำตาล สีเหลือง และอาจพบจุดประสีแดงปะปนตลอดชั้นดิน มักพบเม็ดปูนปะปนในดินชั้นล่าง ดินมีความอุดมสมบูรณ์ตามธรรมชาติปานกลางถึงสูง ปฏิกริยาดินเป็นกรดเล็กน้อยถึงเป็นด่างปานกลาง มีค่าความเป็นกรดเป็นด่างประมาณ 6.5-8.0 ปัจจุบันพื้นที่บริเวณนี้ส่วนใหญ่ใช้ทำนา ประกอบด้วย กลุ่มชุดดินที่ 1 ที่มีความลาดชัน 0-2 เปอร์เซ็นต์ มีเนื้อที่ประมาณ 639 ไร่ หรือร้อยละ 1.46 ของพื้นที่ตำบล

ปัญหาการใช้ประโยชน์ที่ดิน ดินเหนียวจัด โครงสร้างแน่นทึบ ดินแห้งแข็ง

แตกกระแหงกว้างและลึก ดินเปียกเหนียวมาก ทำให้การไถพรวนยาก ข้าวอาจเสี่ยงต่อการขาดแคลนน้ำในระยะที่ฝนทิ้งช่วงนาน สำหรับพืชที่ไม่ชอบน้ำจะได้รับความเสียหายจากน้ำท่วมขังในช่วงฤดูฝน

2) กลุ่มดินเหนียวสีดำน้อยมาก (กลุ่มชุดดินที่ 28) เป็นกลุ่มชุดดินที่เกิดจากตะกอนลำนํ้า หรือเกิดจากการสลายตัวผุพังอยู่กับที่ หรือเคลื่อนย้ายมาทับถมของวัตถุต้นกำเนิดดินที่มาจากหินต้นกำเนิดพวกหินบะซอลต์ หรือหินแอนดีไซต์ บริเวณใกล้กับเขาหินปูนหรือหินภูเขาไฟ มีสภาพพื้นที่ราบเรียบ

ถึงเป็นลูกคลื่นลอนลาด การระบายน้ำดีปานกลางถึงดี เป็นดินเหนียวจัดลึกมากที่มีหน้าดินสีดำหนา มีรอยแตกกระแหงกว้างและลึกในฤดูแล้ง หรือมีรอยอุ้มน้ำในชั้นดิน มีเนื้อดินบนเป็นดินเหนียว สีดำหนา มีเนื้อดินล่างเป็นดินเหนียว สีเทาเข้มหรือสีน้ำตาล ความอุดมสมบูรณ์ตามธรรมชาติปานกลางถึงสูง ปฏิกริยาของดินส่วนใหญ่เป็นกลางถึงเป็นด่างจัด มีค่าความเป็นกรดต่างประมาณ 7.0-8.5 และอาจพบจุดประสีเล็กน้อยหรือชั้นปูนมาร์ลหรือเม็ดปูน ที่อยู่ลึกมากกว่า 100 ซม. จากผิวดิน ปัจจุบันพื้นที่บริเวณนี้ส่วนใหญ่ใช้ปลูกพืชไร่ชนิดต่างๆ โดยเฉพาะอ้อย ประกอบด้วย กลุ่มชุดดินที่ 28 ที่มีความลาดชัน 0-2 เปอร์เซ็นต์ มีเนื้อที่ประมาณ 26,061 ไร่ หรือร้อยละ 59.45 ของพื้นที่ตำบล

ปัญหาการใช้ประโยชน์ที่ดิน ดินเหนียวจัด แตกกระแหงกว้างและลึก ดินแห้งแข็ง ดินเปียกเหนียวมาก ไถพรวนยากและขาดแคลนน้ำ

3) กลุ่มดินต้นถึงชั้นมาร์ล (กลุ่มชุดดินที่ 52B, 52C, 52D) เป็นกลุ่มชุดดินที่เกิดจากตะกอนลำน้ำทับอยู่บนชั้นปูนหรือมาร์ล พบบริเวณที่พื้นที่เขาหินปูน มีสภาพพื้นที่ค่อนข้างราบเรียบถึงเป็นลูกคลื่นลอนลาด มีการระบายน้ำดี เป็นดินเหนียวต้นถึงชั้นมาร์ลหรือก้อนปูน มีเนื้อดินบนเป็นดินร่วนปนดินเหนียวหรือดินเหนียว สีดำ มีเนื้อดินล่างเป็นดินเหนียว สีดำ ปนเม็ดปูน และดินล่างชั้นถัดไปเป็นชั้นมาร์ลหรือเม็ดปูน พบภายในความลึก 50 ซม. จากผิวดิน ความอุดมสมบูรณ์ตามธรรมชาติปานกลางถึงสูง ปฏิกริยาดินเป็นกลางถึงด่างปานกลาง มีค่าความเป็นกรดเป็นด่างประมาณ 7.0-8.5 ปัจจุบันพื้นที่บริเวณนี้ส่วนใหญ่ใช้ปลูกอ้อยและพืชไร่ ชนิดต่างๆ ประกอบด้วย กลุ่มชุดดินที่ 52B ที่มีความลาดชัน 2-5 เปอร์เซ็นต์ มีเนื้อที่ประมาณ 513 ไร่ หรือร้อยละ 1.17 ของพื้นที่ตำบล กลุ่มชุดดินที่ 52C ที่มีความลาดชัน 5-12 เปอร์เซ็นต์ มีเนื้อที่ประมาณ 1,517 ไร่ หรือร้อยละ 3.46 ของพื้นที่ตำบล และกลุ่มชุดดินที่ 52D ที่มีความลาดชัน 12-20 เปอร์เซ็นต์ มีเนื้อที่ประมาณ 1,850 ไร่ หรือร้อยละ 4.22 ของพื้นที่ตำบล

ปัญหาการใช้ประโยชน์ที่ดิน ดินต้นถึงชั้นปูนมาร์ลหรือก้อนปูน ดินแห้งแข็ง ถ้าดินเปียกจะเหนียวทำให้ไถพรวนยาก ขาดแคลนน้ำ และดินเป็นด่างจัด

4) กลุ่มดินลึกปานกลางถึงชั้นมาร์ล (กลุ่มชุดดินที่ 54D) เป็นกลุ่มชุดดินที่เกิดจากการสลายตัวผุพังอยู่กับที่หรือจากการสลายตัวผุพังแล้วถูกเคลื่อนย้ายมาทับถมในระยะทางไม่ไกลนักของวัตถุต้นกำเนิดดินที่เป็นพวกหินอัคนี เช่น บะซอลต์ แอนดีไซต์ มักอยู่ใกล้กับบริเวณเทือกเขาหินปูน หรือหินภูเขาไฟ พบบริเวณพื้นที่ดอน มีสภาพพื้นที่เป็นลูกคลื่นลอนลาดถึงลูกคลื่นลอนชัน มีการระบายน้ำดีถึงดีปานกลาง เป็นดินเหนียวลึกปานกลางถึงชั้นมาร์ลหรือก้อนปูน มีเนื้อดินบนเป็นดินเหนียว สีดำ มีเนื้อดินล่างเป็นดินเหนียวสีน้ำตาล ปนเม็ดปูน และดินล่างชั้นถัดไปเป็นชั้นมาร์ล หรือเม็ดปูนมาก ในช่วงความลึก 50-100 ซม. จากผิวดิน ความอุดมสมบูรณ์ตามธรรมชาติปานกลางถึงสูง ปฏิกริยาดินเป็นกลางถึงด่างปานกลาง มีค่าความเป็นกรดเป็นด่างประมาณ 7.0-8.5 ปัจจุบันพื้นที่บริเวณนี้

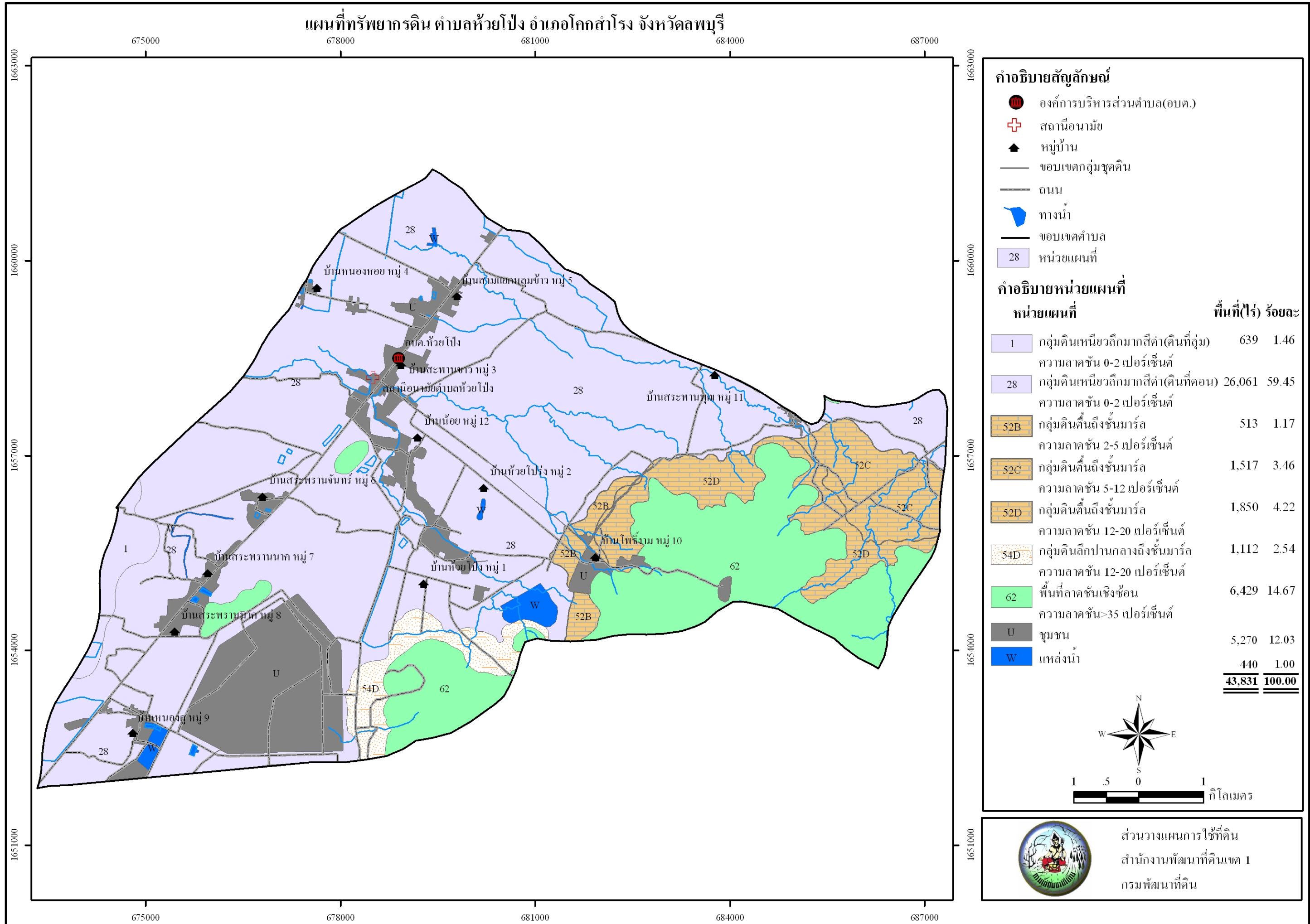
ส่วนใหญ่ใช้ปลูกข้าวโพดและพืชไร่ ชนิดต่างๆ ประกอบด้วย กลุ่มชุดดินที่ 54D ที่มีความลาดชัน 12-20 เปอร์เซ็นต์ มีเนื้อที่ประมาณ 1,112 ไร่ หรือร้อยละ 2.54 ของพื้นที่ตำบล

ปัญหาการใช้ประโยชน์ที่ดิน ดินเป็นด่างจัด และมีชั้นปูนมาร์ลหรือก้อนปูนช่วงความลึก 100 ซม. ดินแห้งแข็ง ถ้าดินเปียกเหนียวจะทำให้ไถพรวนยาก และขาดแคลนน้ำ

5) **พื้นที่ลาดชันเชิงซ้อน** (กลุ่มชุดดินที่ 62) กลุ่มดินนี้ประกอบด้วยพื้นที่ภูเขาและเทือกเขา ซึ่งมีความลาดชันมากกว่า 35 เปอร์เซ็นต์ ดินที่พบบริเวณดังกล่าวมีทั้งดินลึกและดินตื้น ลักษณะของเนื้อดินและความอุดมสมบูรณ์ตามธรรมชาติแตกต่างกันไปแล้วแต่ชนิดของหินต้นกำเนิดในบริเวณนั้น มักมีเศษหิน ก้อนหินหรือพื้นโผล่กระจัดกระจายทั่วไป ปัจจุบันส่วนใหญ่ยังปกคลุมด้วยป่าไม้ประเภทต่างๆ มีเนื้อที่ประมาณ 6,429 ไร่ หรือร้อยละ 14.67 ของพื้นที่ตำบล

ปัญหาการใช้ประโยชน์ที่ดิน มีความลาดชันสูงมาก (ความลาดชันเกิน 35 %) และบางพื้นที่อาจพบชั้นหินพื้นหรือเศษหินกระจัดกระจายอยู่บริเวณผิวหน้าดิน ถ้านำมาใช้ประโยชน์ทำการเกษตรจะเกิดการชะล้างพังทลายสูญเสียหน้าดินอย่างรุนแรง ขาดแคลนน้ำ กลุ่มดินนี้จึงไม่ควรนำมาใช้ประโยชน์ทำการเกษตร เพราะจะเกิดปัญหาหลายประการและมีผลกระทบต่อระบบนิเวศน์ ควรสงวนไว้เป็นพื้นที่ป่าไม้เพื่อเป็นแหล่งต้นน้ำลำธาร

แผนที่ทรัพยากรดิน ตำบลห้วยโป่ง อำเภอโคกสำโรง จังหวัดลพบุรี

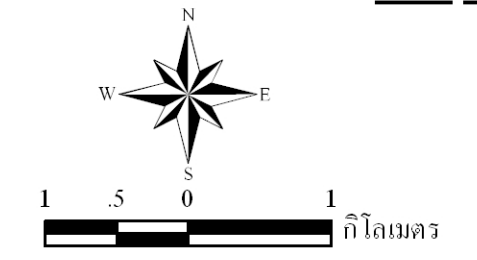


คำอธิบายสัญลักษณ์

- องค์การบริหารส่วนตำบล(อบต.)
- ⊕ สถานีอนามัย
- ▲ หมู่บ้าน
- ขอบเขตกลุ่มชุดดิน
- ถนน
- น้ำ ทางน้ำ
- ขอบเขตตำบล
- 28 หน่วยแผนที่

คำอธิบายหน่วยแผนที่

หน่วยแผนที่	พื้นที่(ไร่) ร้อยละ
1	639 1.46
28	26,061 59.45
52B	513 1.17
52C	1,517 3.46
52D	1,850 4.22
54D	1,112 2.54
62	6,429 14.67
U	5,270 12.03
W	440 1.00
รวม	43,831 100.00



ส่วนวางแผนการใช้ที่ดิน
สำนักงานพัฒนาที่ดินเขต 1
กรมพัฒนาที่ดิน

รูปที่ 3-1 แผนที่ทรัพยากรดิน ตำบลห้วยโป่ง อำเภอโคกสำโรง จังหวัดลพบุรี

ตารางที่ 3-1 สมบัติทางกายภาพและเคมีของดิน ตำบลห้วยโป่ง อำเภอโคกสำโรง จังหวัดลพบุรี

หน่วย ที่ดิน	เนื้อดิน		การระบายน้ำ	ระดับความ อุดมสมบูรณ์	ความ ลาด ชัน%	ระดับ CEC%	ระดับ BS%	pH		ระดับกอน หิน(ชม.)		ความลึก (ชม.)	สภาพพื้นที่	เนื้อที่	
	บน	ล่าง						บน	ล่าง	บน	ล่าง			ไร่	ร้อยละ
1	เหนียว	เหนียว	เลว	ปานกลาง	0-2	สูง	ปาน กลาง	5.5-6.5	6.0-7.5	-	-	>150	ค่อนข้างราบเรียบ	639	1.46
28	เหนียว	เหนียว	ดีปานกลาง-ดี	ปานกลาง	0-2	ปาน กลาง	สูง	6.5-7.0	7.0-8.5	-	-	>150	ค่อนข้างราบเรียบ	26,061	59.45
52B	เหนียว	เหนียวปน กรวด	ดี	สูง	2-5	สูง	สูง	6.0-7.0	7.0-8.5	-	35- 60	0-50	ลูกคลื่นลอนลาดเล็กน้อย	513	1.17
52C	เหนียว	เหนียวปน กรวด	ดี	สูง	5-12	สูง	สูง	6.0-7.0	7.0-8.5	-	35- 60	0-50	ลูกคลื่นลอนลาด	1,517	3.46
52D	เหนียว	เหนียวปน กรวด	ดี	สูง	12-20	สูง	สูง	6.0-7.0	7.0-8.5	-	35- 60	0-50	ลูกคลื่นลอนชัน	1,850	4.22
54D	ร่วนปนดิน เหนียว	เหนียว	ดี	สูง	12-20	สูง	สูง	6.0-7.0	7.0-8.5	-	-	>150	ลูกคลื่นลอนชัน	1,112	2.54

สำนักงานพัฒนาที่ดินเขต1

กรมพัฒนาที่ดิน

หน่วย ที่ดิน	เนื้อดิน		การระบายน้ำ	ระดับความ อุดมสมบูรณ์	ความ ลาด ชัน%	ระดับ CEC%	ระดับ BS%	pH		ระดับก้อน หิน(ซม.)		ความลึก (ซม.)	สภาพพื้นที่	เนื้อที่	
	บน	ล่าง						บน	ล่าง	บน	ล่าง			ไร่	ร้อยละ
62	-	-	-	-	>35	-	-	-	-	-	-	-	เป็นภูเขาหรือพื้นที่มี ความลาดชันมากกว่า 35 เปอร์เซ็นต์	6,429	14.67
U	-	-	-	-	-	-	-	-	-	-	-	-	ชุมชน	5,270	12.03
W	-	-	-	-	-	-	-	-	-	-	-	-	แหล่งน้ำ	440	1.00
													รวม	43,831	100.00

ที่มา : สำนักสำรวจดินและวางแผนการใช้ที่ดิน

3.2 ทรัพยากรน้ำ

3.2.1 แหล่งน้ำธรรมชาติ

แหล่งน้ำธรรมชาติที่สำคัญ ได้แก่ ห้วยซับซอย ห้วยคต ห้วยสะพานขาว

3.2.2 แหล่งน้ำที่สร้างขึ้น

แหล่งน้ำที่สร้างขึ้น ได้แก่ อ่างเก็บน้ำ บ่อน้ำตื้น บ่อน้ำบาดาล สระน้ำ และระบบประปาหมู่บ้านเพื่อใช้ประโยชน์ในการอุปโภคบริโภค

3.3 ทรัพยากรป่าไม้

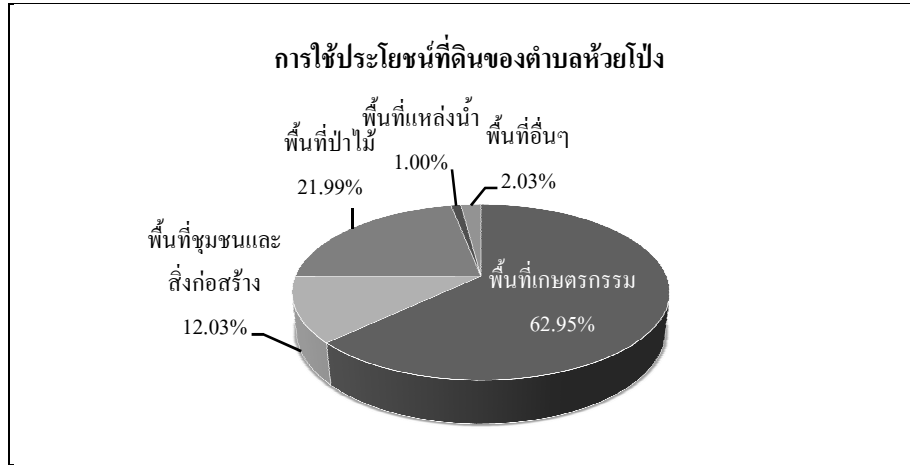
จากข้อมูลแผนที่เขตป่าไม้ถาวรของกรมพัฒนาที่ดิน และแผนที่เขตป่าสงวนแห่งชาติของกรมป่าไม้เพื่อแสดงพื้นที่ป่าตามกฎหมาย พบว่าตำบลห้วยโป่ง ไม่มีพื้นที่ป่าตามกฎหมาย และพบว่าพื้นที่บางส่วนของตำบลห้วยโป่งเป็นเขตพื้นที่ทหาร จำนวน 26,380 ไร่ หรือคิดเป็นร้อยละ 60.19 ของพื้นที่ตำบล และจากข้อมูลแผนที่การใช้ที่ดินของกรมพัฒนาที่ดิน ปี 2551 พบว่า ปัจจุบันในเขตพื้นที่ทหาร มีสภาพเป็นป่าไม้สมบูรณ์จำนวน 9,120 ไร่ หรือคิดเป็นร้อยละ 20.81 ของพื้นที่ตำบล และมีสภาพเป็นป่าไม้เสื่อมโทรมจำนวน 245 ไร่ หรือคิดเป็นร้อยละ 0.56 ของพื้นที่ตำบล

นอกจากนี้ยังมีพื้นที่สภาพเป็นป่าไม้สมบูรณ์ ซึ่งอยู่นอกพื้นที่ทหาร จำนวน 272 ไร่ หรือคิดเป็นร้อยละ 0.62 ของพื้นที่ตำบล

หมายเหตุ : จากการวิเคราะห์แผนที่มาตราส่วน 1:50,000 โดยวิธีซ้อนทับด้วยระบบสารสนเทศภูมิศาสตร์

3.4 สภาพการใช้ที่ดิน

จากการสำรวจการใช้ประโยชน์ที่ดินของ ตำบลห้วยโป่ง อำเภอโคกสำโรง จังหวัดลพบุรี ในปี พ.ศ. 2552 โดยส่วนวิเคราะห์สภาพการใช้ที่ดินที่ 1 สำนักสำรวจดินและวางแผนการใช้ที่ดิน พบว่า ตำบลห้วยโป่ง มีเนื้อที่ทั้งหมด 43,831 ไร่ มีการใช้ประโยชน์ที่ดินจำแนกเป็น 5 ประเภท โดยเป็นพื้นที่ประเภทเกษตรกรรมสูงเป็นอันดับหนึ่ง มีเนื้อที่ 27,593 ไร่ หรือร้อยละ 62.95 ของพื้นที่ทั้งหมด ส่วนใหญ่เป็นนาและพืชไร่ผสม ถึง 13,667 ไร่ หรือร้อยละ 31.18 และ 11,304 ไร่ หรือร้อยละ 25.79 ตามลำดับ อันดับสองได้แก่ พื้นที่ป่า มีเนื้อที่ 9,637 ไร่ หรือร้อยละ 21.99 พื้นที่ประเภทชุมชนและสิ่งก่อสร้างเนื้อที่ 5,270 ไร่หรือร้อยละ 12.03 และพื้นที่อื่นๆ เนื้อที่ 891 ไร่ หรือร้อยละ 2.03 ส่วนพื้นที่ประเภทแหล่งน้ำจัดอยู่ในอันดับสุดท้ายมีเนื้อที่ 440 ไร่ หรือร้อยละ 1.00 ของพื้นที่ตำบล ส่วนใหญ่เป็นบ่อน้ำในไร่นา มีเนื้อที่ 387 ไร่ หรือร้อยละ 0.88 สรุปได้ตามรูปที่ 3-2



รูปที่ 3-2 สัดส่วนการใช้ประโยชน์ที่ดินตำบลห้วยโป่ง

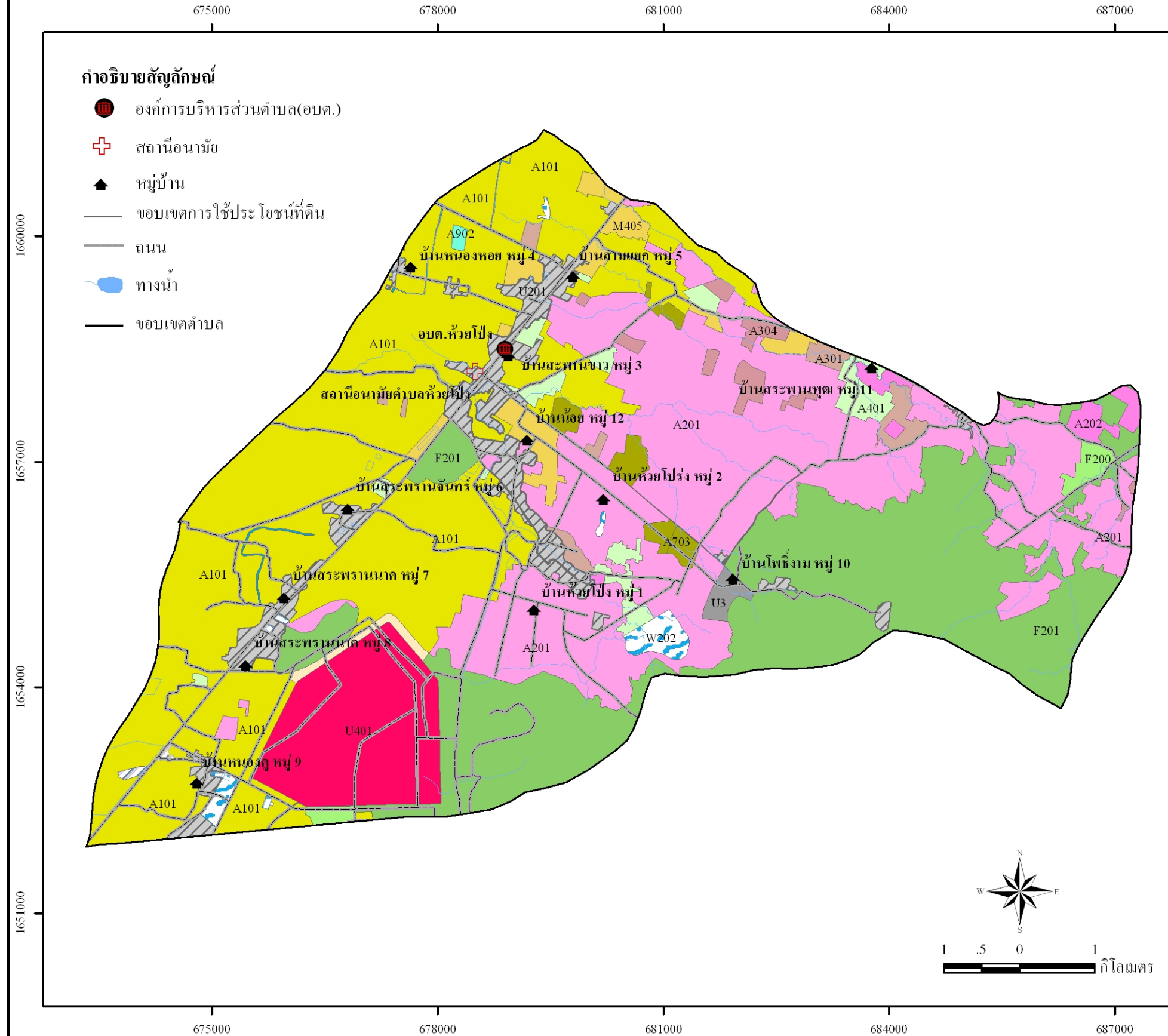
ตารางที่ 3-2 สภาพการใช้ที่ดินตามประเภทต่างๆ ในปัจจุบันของตำบลห้วยโป่ง อำเภอโคกสำโรง

จังหวัดลพบุรี

ประเภทการใช้ที่ดิน	เนื้อที่	
	ไร่	ร้อยละ
1. พื้นที่เกษตรกรรม	27,539	62.95
นา	13,667	31.18
พืชไร่ผสม	11,304	25.79
ไม้ผลผสม	783	1.79
ไม้ยืนต้นผสม	456	1.04
โรงเรียนเลี้ยงสัตว์ปีก	454	1.03
ยูคาลิปตัส	393	0.90
ข้าวโพด	357	0.81
นาไร่	143	0.33
สถานที่เพาะเลี้ยงปลา	36	0.08
2. พื้นที่ชุมชนและสิ่งก่อสร้าง	5,270	12.03
สนามบิน	2,738	6.25
หมู่บ้าน	2,089	4.77
ถนน	251	0.57
สถานที่ราชการและสถาบันต่างๆ	150	0.34
โรงงานอุตสาหกรรม	42	0.10

ประเภทการใช้ที่ดิน	เนื้อที่	
	ไร่	ร้อยละ
3. พื้นที่ป่าไม้	9,637	21.99
ป่าผลัดใบสมบูรณ์	9,392	21.43
ป่าผลัดใบรอสภาพฟื้นฟู	245	0.56
4. พื้นที่แหล่งน้ำ	440	1.00
บ่อน้ำในไร่นา	387	0.88
คลองชลประทาน	53	0.12
5. พื้นที่อื่นๆ	891	2.03
พื้นที่ถม	891	2.03
รวม	43,831	100.00

แผนที่สภาพการใช้ที่ดิน ตำบลห้วยโป่ง อำเภอโคกสำโรง จังหวัดลพบุรี



คำอธิบายหน่วยแผนที่

หน่วยแผนที่	พื้นที่(ไร่)	ร้อยละ	
A100	นาร้าง	143	0.33
A101	นา	13,667	31.18
A201	พืชไร่ผสม	11,304	25.79
A202	ข้าวโพด	357	0.81
A301	ไม้ยืนต้นผสม	456	1.04
A304	ยูคาลิปตัส	393	0.90
A401	ไม้ผลผสม	783	1.79
A703	โรงเรือนเลี้ยงสัตว์ปีก	454	1.03
A902	สถานที่เพาะเลี้ยงปลา	36	0.08
F200	ป่าผลัดใบรอสภาพฟื้นฟู	245	0.56
F201	ป่าผลัดใบสมบูรณ์	9,392	21.43
M405	พื้นที่ถม	891	2.03
U201	หมู่บ้าน	2,089	4.77
U3	สถานที่ราชการและสถาบันต่างๆ	150	0.34
U401	สนามบิน	2,738	6.25
U405	ถนน	251	0.57
U502	โรงงานอุตสาหกรรม	42	0.10
W202	บ่อน้ำในไร่นา	387	0.88
W203	คลองชลประทาน	53	0.12
		43,831	100.00

ส่วนวางแผนการใช้ที่ดิน
สำนักงานพัฒนาที่ดินเขต 1
กรมพัฒนาที่ดิน

รูปที่ 3-3 แผนที่สภาพการใช้ที่ดิน ตำบลห้วยโป่ง อำเภอโคกสำโรง จังหวัดลพบุรี

บทที่ 4

การประเมินคุณภาพที่ดิน

การประเมินคุณภาพที่ดิน เป็นการพิจารณาศักยภาพของหน่วยทรัพยากรดินต่อการใช้ประโยชน์ที่ดินประเภทต่างๆ ในระดับการจัดการที่แตกต่างกัน โดยพิจารณาจากสมบัติของดินด้านกายภาพและเคมี สถานภาพเศรษฐกิจและสังคม สภาพแวดล้อมที่มีผลต่อการเจริญเติบโตของพืช รวมทั้งความยากง่ายในการใช้ประโยชน์ที่ดินในการปลูกพืช หรือประเภทการใช้ประโยชน์ที่ดิน

4.1 คุณภาพที่ดินที่นำมาประเมิน

คุณภาพที่ดิน (Land Qualities :LQ) ที่นำมาประเมินสำหรับการปลูกพืชในระบบของ FAO Framework ได้กำหนดไว้ 25 ชนิด สำหรับในพื้นที่ตำบลนี้อาจนำคุณภาพที่ดินมาประเมินเพียงไม่กี่ชนิด ทั้งนี้ขึ้นอยู่กับความพร้อมของข้อมูล ความแตกต่างของภูมิภาค และระดับความรุนแรงของคุณลักษณะดินที่มีผลต่อผลผลิตตลอดจนชนิดของพืช และความต้องการการใช้ประโยชน์ที่ดิน (Land Use Requirements : LUR) ดังนั้นคุณภาพที่ดินที่นำมาใช้มีดังนี้

- **ระบบอุณหภูมิ (Temperature regime :t)** คุณลักษณะที่ดินที่เป็นตัวแทน ได้แก่ ค่าอุณหภูมิเฉลี่ยในฤดูเพาะปลูกเพราะอุณหภูมิมิอิทธิพลต่อการงอกของเมล็ด การออกดอกของพืชบางชนิด และมีส่วนสัมพันธ์กับขบวนการสังเคราะห์แสง ซึ่งจะส่งผลกระทบต่อเจริญเติบโตของพืช

- **ความชุ่มชื้นที่เป็นประโยชน์ต่อรากพืช (Moisture availability : m)** คุณลักษณะที่ดินที่เป็นตัวแทน ได้แก่ ระยะเวลาของการท่วมขังของน้ำในฤดูฝน ปริมาณน้ำฝนเฉลี่ยในรอบปีหรือความต้องการน้ำในช่วงการเจริญเติบโตของพืช และลักษณะของเนื้อดิน ซึ่งมีผลทางอ้อมในเรื่องความจุในการอุ้มน้ำที่เป็นประโยชน์ต่อพืช

- **ความเป็นประโยชน์ของออกซิเจนต่อรากพืช (Oxygen availability : o)** คุณลักษณะที่ดินที่เป็นตัวแทน ได้แก่ สภาพการระบายน้ำของดิน ทั้งนี้พืชโดยทั่วไปรากพืชต้องการออกซิเจนในขบวนการหายใจ

- **ความเป็นประโยชน์ของธาตุอาหาร (Nutrient availability : s)** คุณลักษณะที่ดินที่เป็นตัวแทน ได้แก่ ปริมาณธาตุอาหารพืชในดิน

- **สภาวะการหยั่งลึกของราก (Rooting conditions :r)** คุณลักษณะที่ดินที่เป็นตัวแทน ได้แก่ ความลึกของดิน ความลึกของระดับน้ำใต้ดิน และชั้นการหยั่งลึกของราก โดยความยากง่ายของการ

หยังลึกของรากในดินมีปัจจัยที่เกี่ยวข้อง ได้แก่ ลักษณะเนื้อดิน โครงสร้างของดิน การเกาะตัวของดิน และปริมาณกรวดหรือเศษหินที่พบในหน้าตัดดิน

- ความเสียหายจากน้ำท่วม (Flood hazard :f) คุณลักษณะที่ดินที่เป็นตัวแทนได้แก่ จำนวนครั้งที่น้ำท่วมในช่วงรอบปี

- การมีเกลือมากเกินไป (Excess of salts :x) คุณลักษณะที่ดินที่เป็นตัวแทนได้แก่ ปริมาณเกลืออิสระที่สะสมมากเกินไปจนเป็นอันตรายต่อการเจริญเติบโตของพืช

- สารพิษ (Soil toxicities :z) ระดับความลึกของชั้น jarosite ซึ่งจะมีอิทธิพลต่อปฏิกิริยาของดินจะทำให้ดินเป็นกรดจัดมาก ปริมาณซัลเฟตของเหล็กและอลูมิเนียมในดินจะสูงมากจนเป็นพิษต่อพืช ในที่นี้พิจารณาความเป็นกรดเป็นด่างของดินซึ่งจะมีผลต่อความเจริญเติบโตของพืช เนื่องจากปฏิกิริยาดินจะทำให้สภาพต่างๆ ทางด้านเคมีและชีวภาพของดินถูกเปลี่ยนไปในสภาพที่เหมาะสมหรือไม่เหมาะสมต่อพืชที่ปลูกหรือมีผลต่อกิจกรรมของจุลินทรีย์ในดิน โดยกิจกรรมของจุลินทรีย์ในดินสามารถเป็นตัวควบคุมระดับของธาตุอาหารที่เป็นประโยชน์ต่อพืชได้ ด้วยสาเหตุนี้จึงต้องมีการปรับปรุงสภาพความเป็นกรดเป็นด่าง ของดิน โดยขึ้นอยู่กับชนิดของพืชที่ปลูกด้วย เพื่อให้ความเป็นกรดเป็นด่างของดินอยู่ในสภาพที่เหมาะสม

- ศักยภาพการใช้เครื่องจักร (Potential for mechanization :w) คุณลักษณะที่ดินที่เป็นตัวแทน ได้แก่ ความลาดชันของพื้นที่ ปริมาณหิน โคล่ ปริมาณก้อนหิน และการมีเนื้อดินเหนียวจัดซึ่งปัจจัยทั้ง 4 นี้ อาจเป็นอุปสรรคต่อการไถพรวนโดยเครื่องจักร

- ความเสียหายจากการกัดกร่อน (Erosion hazard :e) คุณลักษณะ ที่ดินที่เป็นตัวแทนได้แก่ ความลาดชันของพื้นที่

4.2 การจำแนกชั้นความเหมาะสมของที่ดิน

หลักการของ FAO Framework ได้จำแนกอันดับความเหมาะสมของที่ดินเป็น 2 อันดับ (Order) คือ

- (1) อันดับที่เหมาะสม(Order S : Suitability)
- (2) อันดับที่ไม่เหมาะสม(Order N : Not Suitability)

และจาก 2 อันดับที่ได้แบ่งย่อยออกเป็น 4 ชั้น (Class) ดังนี้

S1 : ชั้นที่มีความเหมาะสมสูง (Highly Suitable)

S2 : ชั้นที่มีความเหมาะสมปานกลาง (Moderately Suitable)

S3 : ชั้นที่มีความเหมาะสมเล็กน้อย (Marginally Suitable)

N : ชั้นที่ไม่มีความเหมาะสม (Not Suitable)

การจำแนกชั้นความเหมาะสมของที่ดินในพื้นที่ตำบลเป็นการประเมินความสามารถของดินหรือประเมินศักยภาพของดินต่อการปลูกพืชหรือประเภทการใช้ประโยชน์ที่ดินที่ได้กล่าวไว้แล้ว โดยการหาความสัมพันธ์ระหว่างคุณภาพที่ดินจากชุดดินที่ได้ทำการสำรวจไว้ในชั้นละเอียด (ส่วนสำรวจจำแนกดินที่ 1, 2551) กับความต้องการปัจจัยต่างๆ ที่มีผลต่อการเจริญเติบโตและให้ผลผลิตของพืชหรือประเภทการใช้ประโยชน์ที่ดินแต่ละชนิด เพื่อจำแนกชั้นความเหมาะสมของชุดดินต่างๆ ต่อประเภทการใช้ประโยชน์ที่ดิน

ทั้งนี้ ได้ทำการจำแนกชั้นความเหมาะสมของที่ดินดังกล่าวออกเป็น 4 ชั้น โดยใช้ปัจจัยหรือข้อพิจารณาต่างๆ พิจารณาผลของการจำแนกชั้นความเหมาะสมของที่ดินในพื้นที่ตำบลได้ดังตารางที่ 4-1 และการจำแนกชั้นความเหมาะสมของที่ดินดังกล่าว สามารถสรุปชุดดินและเนื้อที่ของแต่ละประเภทการใช้ประโยชน์ที่ดินที่มีชั้นความเหมาะสมปานกลาง และความเหมาะสมเล็กน้อยดังตารางที่ 4-2 และ 4-3 ตามลำดับ

ตารางที่ 4-1 ชั้นความเหมาะสมเล็กน้อยของที่ดิน ตำบลห้วยโป่ง อำเภอโคกสำโรง จังหวัดลพบุรี

หน่วย แผนที่ดิน	ข้าว	ข้าวโพด	ทานตะวัน	มันสำปะหลัง	อ้อย	มะม่วง	มะขาม	ทุ่งหญ้าเลี้ยงสัตว์	พื้นที่ (ไร่)	ร้อยละ
เขตนำฝน									38,121	86.97
1	S2m	N	N	N	N	N	N	N	639	1.46
28	N	S2m	S2m	S2m	S3m	S2ms	S2ms	S2mz	26,061	59.45
52B	N	S3rk	S3rk	S3rk	S3mrk	S3r	S3r	S2mrk	513	1.17
52C	N	S3rk	S3rk	S3rk	S3mrk	S3r	S3r	S2mrk	1,517	3.46
52D	N	S3rke	S3rk	S3rke	S3mrk	S3r	S3r	S2mrkwe	1,850	4.22
54D	N	S3e	S3e	S3e	S3me	S2mwe	S2mwe	S2mzwe	1,112	2.54
62	N	N	N	N	N	N	N	N	6,429	14.67
หน่วยพื้นที่ เบ็ดเตล็ด									13.03	13.03
U	-	-	-	-	-	-	-	-	5,270	12.03
W	-	-	-	-	-	-	-	-	440	1.00
รวม									43,831	100

คำอธิบาย

- S1 = ชั้นที่มีความเหมาะสมของที่ดินสูง
- S2 = ชั้นที่มีความเหมาะสมของที่ดินปานกลาง
- S3 = ชั้นที่มีความเหมาะสมของที่ดินเล็กน้อย
- N = ชั้นที่ไม่มีความเหมาะสมของที่ดิน
- m = ข้อจำกัดของที่ดินเนื่องจากความชุ่มชื้นที่เป็นประโยชน์ต่อพืช
- o = ข้อจำกัดของที่ดินเนื่องจากความเป็นประโยชน์ของออกซิเจนต่อรากพืช
- s = ข้อจำกัดของที่ดินเนื่องจากความเป็นประโยชน์ของธาตุอาหารพืช
- n = ข้อจำกัดของที่ดินเนื่องจากความจุในการดูดซับธาตุอาหาร

- r = ข้อจำกัดของที่ดินเนื่องจากเป็นอุปสรรคต่อการหยั่งลึกของราก
- x = ข้อจำกัดของที่ดินเนื่องจากมีเกลือมากเกินไป
- k = ข้อจำกัดของที่ดินเนื่องจากสภาวะเขตกรรม
- w = ศักยภาพการใช้เครื่องจักร
- e = ข้อจำกัดของดินเนื่องจากความเสียหายจากการกัดกร่อน

ตารางที่ 4-2 ^๑ระดับความเหมาะสมปานกลาง (S2) ของที่ดินแต่ละประเภทการใช้ประโยชน์ที่ดิน ตำบลห้วยโป่ง อำเภอโคกสำโรง จังหวัดลพบุรี

การใช้ประโยชน์ที่ดิน	หน่วยที่ดิน	
	เขตน้ำฝน	เขตชลประทาน
1. ข้าว	1	-
2. ข้าวโพด	28	-
3. ทานตะวัน	28	-
4. มันสำปะหลัง	28	-
5. อ้อย	-	-
6. มะม่วง	28,54D	-
7. มะขาม	28,54D	-
8. ทุ่งหญ้าเลี้ยงสัตว์	28,52B,52C,52D,54D	-

ตารางที่ 4-3 ชั้นความเหมาะสมเล็กน้อย (S3) ของที่ดินแต่ละประเภทการใช้ประโยชน์ที่ดิน ตำบลห้วยโป่ง อำเภอโคกสำโรง จังหวัดลพบุรี

การใช้ประโยชน์ที่ดิน	หน่วยที่ดิน	
	เขตน้ำฝน	เขตชลประทาน
1. ข้าว	-	-
2. ข้าวโพด	52B,52C,52D	-
3. ทานตะวัน	52B,52C,52D	-
4. มันสำปะหลัง	52B,52C,52D	-
5. อ้อย	28,52B,52C,52D,54D	-
6. มะม่วง	52B,52C,52D	-
7. มะขาม	52B,52C,52D	-
8. ทุ่งหญ้าเลี้ยงสัตว์	-	-

บทที่ 5

ศักยภาพของพื้นที่ปัญหา – ความต้องการและทัศนคติของเกษตรกร

ศักยภาพของพื้นที่และความต้องการของเกษตรกร ได้จากการศึกษาและวิเคราะห์ข้อมูลปฐมภูมิที่สำรวจได้ในพื้นที่ตำบลและข้อมูลทุติยภูมิ รายงานแผนพัฒนาการเกษตร แผนพัฒนา 3 ปีและแผนยุทธศาสตร์การพัฒนากองการบริหารส่วนตำบลและหรือเทศบาล โดยแบ่งการศึกษาออกเป็น 3 ส่วนได้แก่ ส่วนที่ 1 ทัศนคติของเกษตรกรด้านการใช้และพัฒนาที่ดิน ส่วนที่ 2 ปัญหาของเกษตรกร(ปัญหาด้านการประกอบอาชีพและปัญหาด้านการครองชีพ)และความต้องการของเกษตรกร(ความต้องการด้านการประกอบอาชีพและความต้องการด้านการครองชีพ)ส่วนที่ 3 ศักยภาพของพื้นที่(จุดแข็ง จุดอ่อน โอกาสและข้อจำกัดของพื้นที่)

5.1 ทัศนคติของเกษตรกรด้านการใช้และการพัฒนาที่ดิน

จากการสำรวจเกษตรกรตัวอย่างเกี่ยวกับทัศนคติด้านการใช้และการพัฒนาที่ดิน พบว่าเกษตรกรส่วนใหญ่ปลูกข้าวนอกเขตชลประทาน สภาพดินที่ใช้ทำการเกษตรในปัจจุบันส่วนใหญ่เป็นดินดำและดินร่วนปนทราย หากสภาพดินเสื่อมโทรมเกษตรกรตัวอย่างส่วนใหญ่มีวิธีการแก้ไขปัญหาด้วยการใส่ปุ๋ยหมักหรือปุ๋ยคอก ใส่ปุ๋ยชีวภาพ ใส่ปุ๋ยเคมีและไม่เผาเศษหรือซากพืช ในด้านแหล่งน้ำที่ใช้ในการทำการเกษตรเกษตรกรตัวอย่างส่วนใหญ่จะใช้น้ำฝนเป็นหลักโดยในบางพื้นที่จะใช้น้ำจากห้วย คลอง เกี่ยวกับปัญหากล้วยแห้งหรือขาดแคลนน้ำในพื้นที่การเกษตรเกษตรกรตัวอย่างทั้งหมดหรือร้อยละ 100.00 ของเกษตรกรตัวอย่างทั้งหมดประสบปัญหาโดยส่วนใหญ่จะประสบปัญหา 3-5 ปีต่อครั้ง ส่วนปัญหาน้ำท่วมมีเกษตรกรตัวอย่างร้อยละ 95.83 ของเกษตรกรตัวอย่างทั้งหมดไม่ประสบปัญหา ในด้านความต้องการที่จะเปลี่ยนแปลงชนิดพืชที่ปลูกอยู่เดิมเป็นพืชอุตสาหกรรมเช่น อ้อยโรงงาน มันสำปะหลัง ยางพารา ยูคาลิปตัส ไม้ผลหรือสับดูดำ เกษตรกรตัวอย่างเกือบทั้งหมดไม่ต้องการเปลี่ยนแปลงหรือร้อยละ 83.33 ของเกษตรกรตัวอย่างทั้งหมดโดยให้เหตุผลว่าที่ดินไม่สามารถปลูกพืชอื่นได้ พืชเดิมที่ปลูกมีตลาดรองรับและได้รับผลผลิตเร็ว ในด้านความสนใจต่อพืชชนิดใหม่หรือพันธุ์ใหม่หรือเทคโนโลยีใหม่เกษตรกรตัวอย่างร้อยละ 45.83 มีความสนใจและมีความสนใจในการทำเกษตรอินทรีย์แบบใช้สารเคมีระดับปลอดภัยแต่ปัจจุบันการทำเกษตรอินทรีย์ในตำบลยังไม่แพร่หลายมากนัก เกี่ยวกับการรวมกลุ่มกันผลิตหรือขายผลผลิตทางการเกษตรมีเกษตรกรตัวอย่างร้อยละ 95.83 ของเกษตรกรตัวอย่างทั้งหมดไม่มีการรวมกลุ่มกันผลิตหรือขายผลผลิตซึ่งทำให้ขาดอำนาจในการต่อรองราคาสินค้า สำหรับแนวทางในการเพิ่มผลผลิตทางการเกษตรมีเกษตรกรตัวอย่างทั้งหมดที่ทราบแนวทางในการเพิ่มผลผลิตโดยส่วนใหญ่จะใช้วิธีการใส่ปุ๋ยเคมี ปุ๋ยอินทรีย์ ปุ๋ยชีวภาพและวัสดุต่างๆเพื่อปรับปรุงบำรุงดิน ปลูก

พืชปุ๋ยสดเช่น พืชตระกูลถั่ว โสนอัฟริกัน ปอเทืองแล้วไถกลบและลงทุนสร้างแหล่งน้ำเพื่อการเกษตร เช่น ขุดสระ ขุดบ่อ ในด้านการเลี้ยงสัตว์เพื่อการค้ามีเกษตรกรตัวอย่างร้อยละ 62.50 ของเกษตรกรตัวอย่างทั้งหมดที่เลี้ยงสัตว์เพื่อการค้า โดยสัตว์ที่เลี้ยงเพื่อการค้าได้แก่ โคเนื้อ สัตว์ปีก และปลา

ในด้านการได้รับบริการจากกรมพัฒนาที่ดิน พบว่าเกษตรกรตัวอย่างทั้งหมดเคยได้รับบริการจากกรมพัฒนาที่ดินโดยประเภทบริการที่ได้รับได้แก่ ปุ๋ยหมัก สารเร่ง(พด.ต่างๆ) คำแนะนำวิธีการปรับปรุงบำรุงดินและเมล็ดพันธุ์พืชปุ๋ยสด เกษตรกรตัวอย่างทั้งหมดต้องการความช่วยเหลือด้านการพัฒนาแหล่งน้ำโดยเฉพาะบ่อหรือสระน้ำในไร่นา ขุดลอกแหล่งน้ำและทำฝายกั้นน้ำ ในด้านความยินดีที่จะปลูกหญ้าแฝกเพื่อการอนุรักษ์ดินและน้ำในพื้นที่การเกษตรบางส่วนเกษตรกรตัวอย่างไม่มีความแน่ใจที่จะทำตามหรือร้อยละ 79.17 ของเกษตรกรตัวอย่างทั้งหมด เกษตรกรตัวอย่างทั้งหมดเคยรับทราบเกี่ยวกับผลิตภัณฑ์ปรับปรุงบำรุงดินของกรมพัฒนาที่ดินและร้อยละ 95.83 เคยทดลองใช้ผลิตภัณฑ์โดยได้รับคำแนะนำจากหมอดินอาสา เจ้าหน้าที่กรมพัฒนาที่ดินและสื่อต่างๆ สำหรับผลิตภัณฑ์ของกรมพัฒนาที่ดินที่ใช้ในการปรับปรุงบำรุงดินที่เกษตรกรตัวอย่างต้องการมากที่สุดได้แก่ สารเร่งพด.2 ใช้ผลิตปุ๋ยน้ำหมักชีวภาพ สารเร่งพด.7 ใช้ผลิตสารป้องกันแมลงศัตรูพืช สารเร่งพด.1 ใช้ทำปุ๋ยหมักและสารเร่งพด.6 ใช้หมักเศษอาหารเหลือทิ้งหรือดักกลิ่นเหม็นในคอกสัตว์และบำบัดน้ำเสีย ดังตารางที่ 5-1

ตารางที่ 5-1 ทักษะการใช้และพัฒนาที่ดิน ตำบลห้วยโป่ง อำเภอโคกสำโรง จังหวัดลพบุรี

รายการ	ร้อยละ
➤ พืชหลักที่เกษตรกรปลูก	
ข้าว	83.33
นอกเขตชลประทาน	100.00
ข้าวโพดเลี้ยงสัตว์	4.17
มันสำปะหลัง	8.33
➤ สภาพดินที่เกษตรกรปลูกพืชหลัก	
ดินไม่มีปัญหา	
ดินดำ	33.33
ดินร่วนปนทราย	29.17
ดินเหนียวปนทราย	25.00
ดินเหนียว	16.67

ตารางที่ 5-1 (ต่อ)

รายการ	ร้อยละ
➤ วิธีแก้ไขดินเสื่อมโทรมของเกษตรกร	
ใส่วัสดุปรับปรุงบำรุงดิน	
ใส่ปุ๋ยหมัก/ปุ๋ยคอก	91.67
ใส่ปุ๋ยเคมี	87.50
ใส่ปุ๋ยชีวภาพ	87.50
ใช้ปุ๋ยพืชสด เช่น โสน ถั่วต่างๆ	37.50
ใช้วิธีทางพืช	
ไม่เผาเศษ/ซากพืช	79.17
วิธีการอื่นๆ	
ไถพรวนหลายครั้ง	12.50
➤ แหล่งน้ำที่เกษตรกรใช้ในการทำการเกษตร	
แหล่งน้ำธรรมชาติ	
น้ำฝน	100.00
ห้วย คลอง	33.33
แหล่งน้ำที่สร้างขึ้น	
บ่อบาดาล บ่อ สระ เหมือง/ฝาย/ฝายน้ำล้น	37.50
➤ พื้นที่ทำการเกษตรของเกษตรกรประสบปัญหาภัยแล้ง/ขาดแคลนน้ำที่ทำให้พืชที่ปลูกเสียหาย	
มี	100.00
➤ ช่วงระยะเวลาที่เกิดปัญหาภัยแล้ง/ขาดแคลนน้ำ	
1-2 ปีต่อครั้ง	37.50
3-5 ปีต่อครั้ง	62.50
➤ พื้นที่ทำการเกษตรของเกษตรกรประสบปัญหาน้ำท่วมที่ทำให้พืชที่ปลูกเสียหาย	
ไม่มี	95.83
มี	4.17
➤ ช่วงระยะเวลาการเกิดปัญหาน้ำท่วมพื้นที่ทำการเกษตร	
เกินกว่า 10 ปีต่อครั้ง	100.00

ตารางที่ 5-1 (ต่อ)

รายการ	ร้อยละ
➤ เกษตรกรต้องการเปลี่ยนจากพืชที่ปลูกอยู่เดิมเป็นพืชอุตสาหกรรม	
ไม่ต้องการ	83.33
ต้องการ	16.67
➤ พืชที่เกษตรกรต้องการปลูกทดแทนพืชเดิม	
อ้อยโรงงาน	100.00
มันสำปะหลัง	25.00
➤ เกษตรกรไม่ต้องการเปลี่ยนชนิดพืชที่ปลูกเพราะพืชเดิม	
ที่ดินไม่สามารถปลูกพืชอื่นได้	90.00
มีตลาดรองรับ/เป็นที่ต้องการของตลาด	40.00
ได้รับผลผลิตเร็ว	30.00
ปลูกไว้บริโภคในครัวเรือน	25.00
ปลูกและดูแลรักษาง่าย	20.00
➤ ความสนใจของเกษตรกร เมื่อมีผู้มาแนะนำส่งเสริมพืชชนิดใหม่หรือพันธุ์ใหม่หรือเทคโนโลยีใหม่	
สนใจ	45.83
ไม่แน่ใจ	54.17
➤ แนวทางของเกษตรกรในการเพิ่มผลผลิตพืช	
ทราบ	100.00
ใส่ปุ๋ยเคมี ปุ๋ยอินทรีย์ ปุ๋ยชีวภาพ และวัสดุต่างๆ เพื่อปรับปรุงบำรุงดิน	95.83
ปลูกพืชปุ๋ยสด เช่น พืชตระกูลถั่ว โสนอัฟริกัน ปอเทือง แล้วไถกลบ	79.17
ลงทุนสร้างแหล่งน้ำเพื่อการเกษตร เช่น ขุดสระ ขุดบ่อ	75.00
เปลี่ยนพันธุ์ใหม่	54.17
เข้ารับการศึกษาอบรม/หาความรู้เพิ่ม	37.50
➤ ความสนใจของเกษตรกรในการทำการเกษตรอินทรีย์	
สนใจ	100.00
➤ ชนิดของเกษตรอินทรีย์ที่เกษตรกรสนใจ	
ไม่ใช้สารเคมี	4.17
ใช้สารเคมีระดับปลอดภัย	95.83

ตารางที่ 5-1 (ต่อ)

รายการ	ร้อยละ
➤ การทำการเกษตรอินทรีย์ในหมู่บ้าน/ตำบล	
ไม่มี	91.67
มี	4.17
➤ ความสนใจของเกษตรกรที่จะทำการเกษตรแบบพอเพียง	
ไม่สนใจ	4.17
สนใจ	4.17
ไม่แน่ใจ	87.50
➤ การรวมกลุ่มกันผลิตหรือจำหน่ายผลผลิตทางการเกษตรในหมู่บ้าน	
ไม่มี	95.83
➤ เกษตรกรมีการเลี้ยงสัตว์ไว้เพื่อจำหน่ายเป็นรายได้	
ไม่เลี้ยง	37.50
เลี้ยง	62.50
➤ ชนิดของสัตว์ที่เลี้ยง	
โคเนื้อ	53.33
ปลา	26.67
สัตว์ปีก	46.67
➤ บริการจากกรมพัฒนาที่ดินที่เกษตรกรในหมู่บ้าน/ตำบล เคยได้รับ	
มี	100.00
➤ ชนิดของบริการที่ได้รับจากกรมพัฒนาที่ดิน	
ปุ๋ยหมัก	95.83
ผลิตภัณฑ์ปรับปรุงบำรุงดิน(สารเร่ง พด. ต่างๆ)	95.83
คำแนะนำวิธีการปรับปรุงบำรุงดิน	91.67
เมล็ดพันธุ์พืชปุ๋ยสด	87.50
คำแนะนำ/ความช่วยเหลือจากหมอดินอาสา	75.00
ไกลตลาดอสัง	62.50
➤ การพัฒนาแหล่งน้ำในหมู่บ้าน เกษตรกรคิดว่ากรมพัฒนาที่ดินควรสนับสนุน/ช่วยเหลือ	
สนับสนุน/ช่วยเหลือ	100.00

ตารางที่ 5-1 (ต่อ)

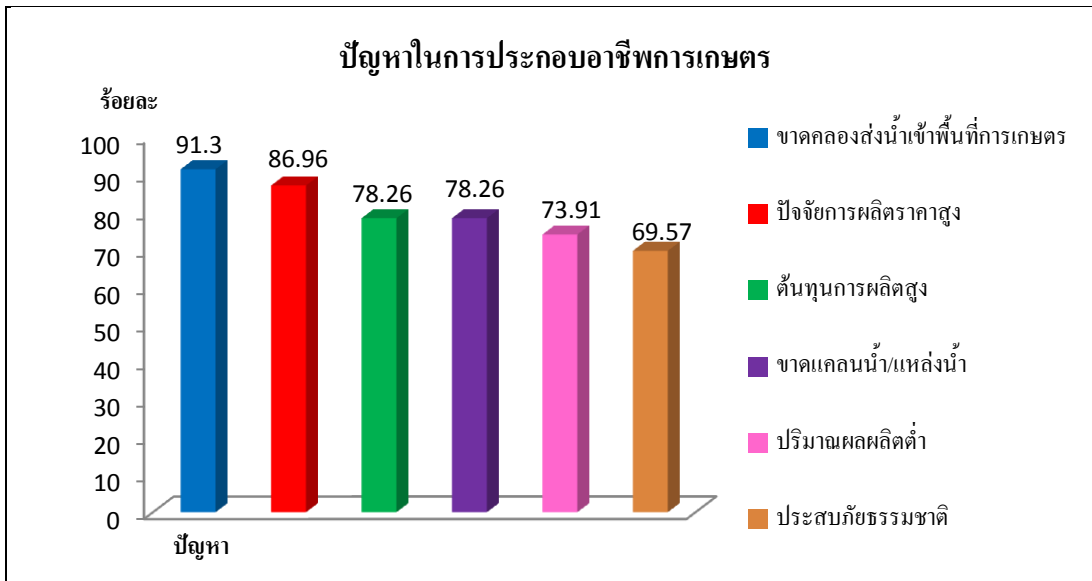
รายการ	ร้อยละ
➤ ประเภทแหล่งน้ำที่เกษตรกรต้องการให้กรมพัฒนาที่ดินช่วยเหลือ ได้แก่	
บ่อ สระในไร่นา	100.00
ขุดลอกแหล่งน้ำ	83.33
วางท่อ/คลอง/ระบบส่งน้ำ	41.67
➤ ความเต็มใจของเกษตรกรที่จะปลูกหญ้าแฝกเพื่อป้องกันรักษาหน้าดินและอนุรักษ์น้ำในพื้นที่เพาะปลูก	
ไม่แน่ใจ	79.17
ยินดี	8.33
ไม่ยินดี	12.50
➤ เหตุผลที่เกษตรกรไม่ยินดีปลูกหญ้าแฝก	
พื้นที่ราบไม่ลาดชันจึงไม่มีปัญหาดินถูกชะล้างพังทลาย	100.00
เสียพื้นที่ทำการเกษตร/ทำให้พื้นที่รก	33.33
ไม่มีพื้นที่พอที่จะปลูก	33.33
➤ เกษตรกรเคยรับทราบเกี่ยวกับผลิตภัณฑ์ปรับปรุงบำรุงดิน ของกรมพัฒนาที่ดิน	
เคย	100.00
เกษตรกรที่ทราบข้อมูลผลิตภัณฑ์ของกรมพัฒนาที่ดินเคยทดลองใช้	95.83
เกษตรกรที่ทราบข้อมูลผลิตภัณฑ์ของกรมพัฒนาที่ดินไม่เคยทดลองใช้	4.17
➤ บุคคล/สื่อที่แนะนำให้เกษตรกรใช้ผลิตภัณฑ์ของกรมพัฒนาที่ดิน	
หมอดินหมู่บ้าน/ตำบล	100.00
เจ้าหน้าที่กรมพัฒนาที่ดิน	78.26
สื่อต่างๆ	65.22
เจ้าหน้าที่เกษตรอำเภอ/ตำบล และ/หรือเจ้าหน้าที่จากหน่วยงานอื่น	8.70
➤ ชนิดผลิตภัณฑ์บำรุงดินของกรมพัฒนาที่ดินที่เกษตรกรต้องการใช้	
สารเร่ง พด.1 ใช้ทำปุ๋ยหมัก	100.00
สารเร่ง พด.2 ใช้ทำปุ๋ยน้ำหมักชีวภาพ	100.00
สารเร่ง พด.7 ใช้ผลิตสารป้องกันแมลงศัตรูพืช	100.00
สารเร่ง พด.6 ใช้หมักเศษอาหารเหลือทิ้ง/ดักกลิ่นเหม็นในคอกสัตว์และบำบัดน้ำเสีย	58.33
เมล็ดพันธุ์พืชปุ๋ยสด	33.33
สารปรับปรุงบำรุงดิน พด.4 ใช้ปรับปรุงดินเพื่อการเกษตร	12.50

ที่มา : จากการสำรวจ , 2552

5.2 ปัญหาและความต้องการของเกษตรกร

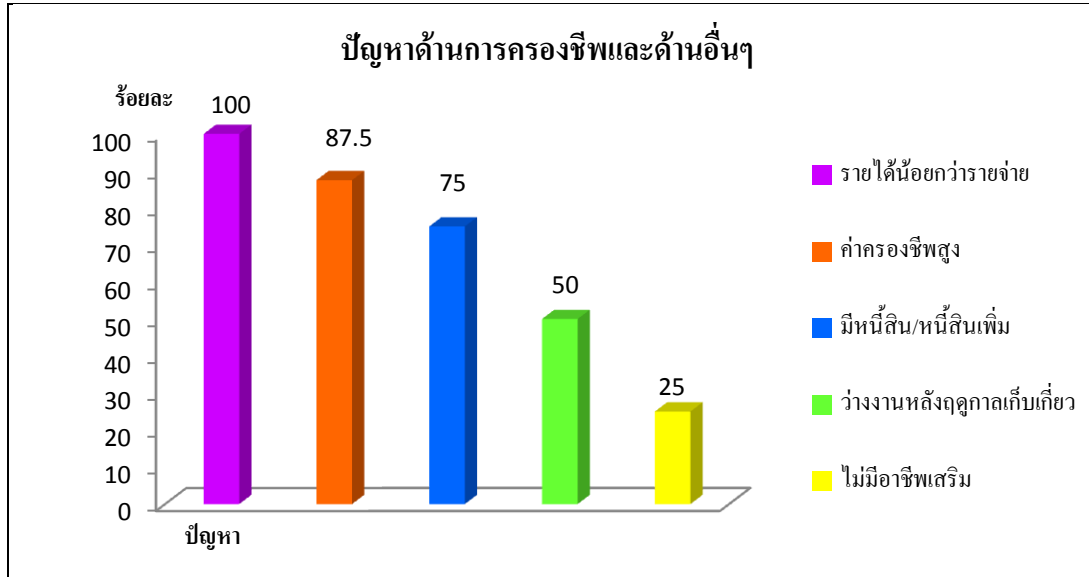
5.2.1 ปัญหาในการประกอบอาชีพด้านการเกษตรและการครองชีพ

จากการสำรวจข้อมูลเกษตรกรตัวอย่าง พบว่าเกษตรกรในตำบลประสบปัญหาที่สำคัญสองประการได้แก่ ปัญหาในการประกอบอาชีพด้านการเกษตรและด้านการครองชีพ ซึ่งปัญหาด้านการเกษตรมีเกษตรกรตัวอย่างที่ประสบปัญหาร้อยละ 95.83 ของเกษตรกรตัวอย่างทั้งหมดโดยปัญหาที่สำคัญที่เกษตรกรตัวอย่างประสบเป็นอันดับหนึ่งได้แก่ ขาดคลองส่งน้ำเข้าพื้นที่การเกษตรคิดเป็นร้อยละ 91.30 ของจำนวนเกษตรกรตัวอย่างทั้งหมด รองลงมาได้แก่ ปัจจัยการผลิตราคาสูง ต้นทุนการผลิตสูงและขาดแคลนน้ำคิดเป็นร้อยละ 86.96 78.26 และ 78.26 ตามลำดับ ที่เหลือเป็นปัญหาอื่นๆ ที่แตกต่างกันไป ดังกราฟที่ 5-1



กราฟที่ 5-1 ปัญหาในการประกอบอาชีพการเกษตร

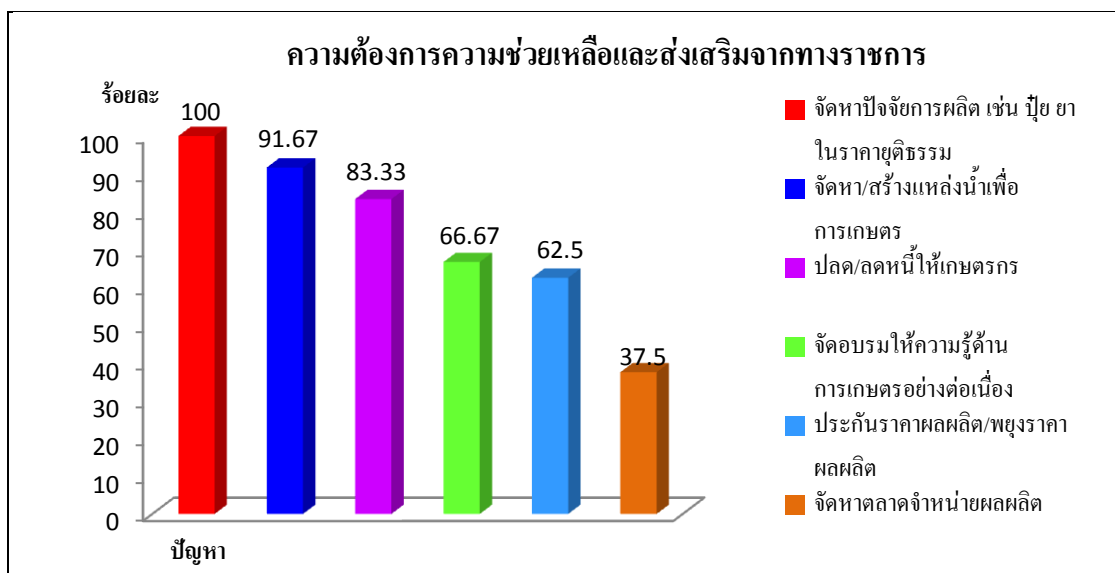
ส่วนปัญหาด้านการครองชีพและด้านอื่นๆ มีเกษตรกรตัวอย่างทั้งหมดประสบปัญหาโดยปัญหาที่สำคัญที่เกษตรกรตัวอย่างประสบเป็นอันดับหนึ่งได้แก่ รายได้น้อยกว่ารายจ่ายคิดเป็นร้อยละ 100.00 ของเกษตรกรตัวอย่างที่ประสบปัญหาด้านการครองชีพและด้านอื่นๆ รองลงมาได้แก่ ค่าครองชีพสูง มีหนี้สินและว่างงานหลังฤดูการผลิตเกี่ยวเกี่ยวคิดเป็นร้อยละ 87.50 75.00 และ 50.00 ดังกราฟที่ 5-2



กราฟที่ 5-2 ปัญหาด้านการครองชีพและด้านอื่นๆ

5.2.2 ความต้องการความช่วยเหลือและส่งเสริมจากทางราชการ

จากการสำรวจข้อมูลเกษตรกรตัวอย่าง พบว่ามีเกษตรกรตัวอย่างที่ต้องการความช่วยเหลือจากทางราชการร้อยละ 100.00 ของเกษตรกรตัวอย่างทั้งหมด ซึ่งความต้องการความช่วยเหลือที่เกษตรกรตัวอย่างต้องการเป็นอันดับหนึ่งได้แก่ จัดหาปัจจัยการผลิตเช่น ปุ๋ย ยาในราคา ยุติธรรมคิดเป็นร้อยละ 100.00 ของเกษตรกรตัวอย่างที่ต้องการความช่วยเหลือ รองลงมาได้แก่ จัดหาหรือสร้างแหล่งน้ำเพื่อการเกษตร ปลูกหรือลดหนี้ให้เกษตรกรและจัดอบรมให้ความรู้ด้านการเกษตรอย่างต่อเนื่องคิดเป็นร้อยละ 91.67 83.33 และ 66.67 ที่เหลือเป็นความต้องการที่แตกต่างกันไป ดังกราฟที่ 5-3



กราฟที่ 5-3 ความต้องการความช่วยเหลือและส่งเสริมจากทางราชการ

5.3 ศักยภาพของพื้นที่

ศักยภาพของพื้นที่ ได้จากการศึกษาและวิเคราะห์สภาพให้พื้นที่ของตำบลที่เป็นจุดแข็งและจุดอ่อนรวมทั้งปัจจัยภายนอกที่เป็นโอกาสและข้อจำกัดในการพัฒนาในด้านต่างๆ ข้อมูลที่ศึกษาได้จากข้อมูลปฐมภูมิที่สำรวจในพื้นที่ประกอบกับข้อมูลทุติยภูมิจากหน่วยงานต่างๆ ที่เกี่ยวข้องได้แก่นโยบายของระดับต่างๆ แผนพัฒนาจังหวัด แผนพัฒนาการเกษตรระดับตำบล แผนพัฒนา 3 ปี องค์การบริหารส่วนตำบลแผนงานและโครงการต่าง ๆ เป็นต้น ได้ผลการศึกษาดังนี้

ด้านทรัพยากรธรรมชาติ

จุดแข็ง

- สภาพพื้นที่อยู่ในพื้นที่ลุ่มน้ำเจ้าพระยา ซึ่งเป็นพื้นที่ราบลุ่มขนาดใหญ่ ดินมีความอุดมสมบูรณ์
- ทรัพยากรดินมีเป็นดินเหนียวสีดํา มีความอุดมสมบูรณ์สูง พื้นที่ค่อนข้างเหมาะสำหรับปลูกพืชไร่ พื้นที่ลุ่มเหมาะสำหรับปลูกข้าว
- มีทรัพยากรน้ำที่ได้จากแหล่งน้ำธรรมชาติและลำน้ำสาขา และอ่างเก็บน้ำขนาดเล็ก ได้แก่ อ่างเก็บน้ำห้วยโป่ง
- สภาพพื้นที่และภูมิอากาศเอื้อให้สามารถทำการเกษตรได้ตลอดทั้งปี

จุดอ่อน

- พื้นที่บริเวณใกล้ทางน้ำ มักประสบปัญหาอุทกภัย จากน้ำป่าไหลหลาก ล้นตลิ่ง โดยเฉพาะในช่วงฤดูฝนหรือช่วงที่มีพายุพัดผ่าน ทำให้พืชผลทางการเกษตรเสียหาย
- เกษตรกรบางส่วนได้ใช้ทรัพยากรดินและน้ำ โดยขาดความตระหนักต่อการบริหารจัดการ เพื่อให้สามารถใช้ทรัพยากรได้อย่างคุ้มค่าและยั่งยืน ตัวอย่างเช่น การทำนาปลูกข้าวตลอดทั้งปี โดยมีได้พักดินหรือฟื้นฟูและปรับปรุงบำรุงดิน
- เกษตรกรส่วนใหญ่มีการใช้สารเคมีในส่วนของปุ๋ย ยาปราบศัตรูพืชและวัชพืช ในปริมาณมาก บางส่วนได้ตกค้างและสะสมอยู่ในดิน ตลอดจนการปนเปื้อนในแหล่งน้ำ เป็นอันตรายต่อสัตว์น้ำและผู้ใช้น้ำ

โอกาส

- รัฐบาลได้กำหนดเกษตรอินทรีย์เป็นวาระแห่งชาติ ประกอบกับประชาชนมีความต้องการบริโภคอาหารที่ปลอดภัยจากสารพิษมากขึ้น ทำให้เกษตรกรได้ลดปริมาณการใช้สารเคมีลงและหันมาใช้ปุ๋ยอินทรีย์และการกำจัดศัตรูพืชโดยชีววิธีมากขึ้น

- เนื่องจากวิกฤตโลกร้อน ทำให้หน่วยงานของรัฐ มีนโยบายและมาตรการต่างๆ ในการอนุรักษ์พื้นที่ฟูและส่งเสริม การจัดการทรัพยากรดิน น้ำและป่าไม้ อย่างถูกต้องเหมาะสมและยั่งยืนเช่นการไปไกลบเศษซากพืชและการปลูกต้นไม้ยืนต้น เป็นต้น
- รัฐบาลมีนโยบายการฟื้นฟูและการใช้ประโยชน์ที่ดินทั้งร้างและที่ดินว่างเปล่า เพื่อให้ใช้ทรัพยากรที่ดินให้เกิดประโยชน์มากที่สุด

อุปสรรค

- สภาพอากาศปัจจุบันมีความแปรปรวนจากผลกระทบของภาวะโลกร้อน ทำให้เกิดปัญหาภัยธรรมชาติอยู่บ่อยครั้ง รวมถึงการระบาดของโรคและแมลงที่ควบคุมได้ยาก

ด้านโครงสร้างพื้นฐาน

จุดแข็ง

- มีระบบสาธารณูปโภคอำนวยความสะดวกที่จำเป็น ทั้งระบบโครงข่ายคมนาคม ที่มีถนนพหลโยธินผ่าน ระบบไฟฟ้าและน้ำประปา รวมถึงทางลำเลียงผลผลิตจากไร่นาสู่ตลาด ครอบคลุมทั้งตำบล
- มีหน่วยงานดูแลและบริการด้านการศึกษาและสาธารณสุข ครอบคลุมทั้งตำบล
- มีองค์กรส่วนท้องถิ่นรับผิดชอบในการพัฒนาและปรับปรุงระบบโครงสร้างพื้นฐานในพื้นที่ตำบล

จุดอ่อน

- พื้นที่ส่วนใหญ่ไม่มีระบบชลประทาน ทำให้ประสบปัญหาขาดแคลนน้ำสำหรับการเพาะปลูก โดยเฉพาะในฤดูแล้งไม่สามารถทำการเกษตรได้

โอกาส

- รัฐบาลมีนโยบายกำหนดให้ประเทศไทยเป็นแหล่งผลิตอาหารของโลก (ครัวไทยสู่ครัวโลก) และสนับสนุนการดำเนินงานของท้องถิ่น ทำให้หน่วยงานของรัฐต้องดูแลและพัฒนาโครงสร้างพื้นฐานทางด้านการเกษตรให้สมบูรณ์ทั่วถึง โดยเฉพาะในพื้นที่ของตำบลซึ่งเป็นส่วนหนึ่งของแหล่งผลิตพืชเศรษฐกิจที่สำคัญ
- หน่วยงานองค์การบริหารส่วนตำบลและหน่วยงานราชการที่เกี่ยวข้อง ได้กำหนดแผนงานในการพัฒนาและปรับปรุงระบบโครงสร้างพื้นฐานทั้งหมดอย่างต่อเนื่อง

อุปสรรค

- เนื่องจากประเทศไทย เป็นประเทศกำลังพัฒนา การลงทุนในระบบ โครงสร้างพื้นฐานให้ สมบูรณ์ทั่วถึง จำเป็นต้องใช้เวลาและมีข้อจำกัดด้านงบประมาณ
- โครงการขนาดใหญ่ต้องใช้งบประมาณสูง องค์กรบริหารส่วนตำบลไม่สามารถดำเนินการเองได้

ด้านเศรษฐกิจ

จุดแข็ง

- ตามข้อมูลเกณฑ์ความจำเป็นพื้นฐาน (จปฐ.) ประชากรในตำบลห้วยโป่ง มีรายได้เฉลี่ยไม่ต่ำกว่า 23,000 บาทต่อปีต่อคนร้อยละ 70.00 ของประชากรทั้งหมด
- เกษตรกรส่วนใหญ่ปลูกข้าวนอกเขตชลประทาน เกษตรกรที่สำรวจร้อยละ 83.33 ไม่ต้องการ เปลี่ยนชนิดพืชเดิมเป็นพืชอุตสาหกรรมเพราะที่ดินไม่สามารถปลูกพืชอื่นได้ พืชเดิมที่ปลูกมีตลาดรองรับและได้รับผลผลิตเร็ว เป็นต้น
- เกษตรกรที่สำรวจส่วนใหญ่สนใจรับเทคโนโลยีใหม่และทราบวิธีการเพิ่มผลผลิตทางการเกษตร ได้แก่ ใสปุ๋ยเคมี ปุ๋ยอินทรีย์ ปุ๋ยชีวภาพและวัสดุต่างๆ เพื่อปรับปรุงบำรุงดิน ปลูกพืช ปุ๋ยสดแล้วไถกลบและลงทุนสร้างแหล่งน้ำเพื่อการเกษตรเช่น ขุดสระ ขุดบ่อ ตามลำดับ
- มีการรวมกลุ่มของเกษตรกร เพื่อประกอบอาชีพเสริมและเพิ่มรายได้ เช่น กลุ่มไม้กวาดดอกหญ้า กลุ่มแม่บ้านเกษตรกร กลุ่มส่งเสริมการทำไร่ กลุ่มส่งเสริมการทำนาและกลุ่มวิสาหกิจชุมชน
- เกษตรกรที่สำรวจร้อยละ 62.50 ของเกษตรกรตัวอย่างทั้งหมด นิยมเลี้ยงสัตว์เพื่อจำหน่ายเป็น รายได้ สัตว์ที่นิยมเลี้ยงได้แก่ โคเนื้อ สัตว์ปีกและปลา

จุดอ่อน

- เกษตรกรส่วนใหญ่ทำการเกษตรโดยอาศัยน้ำฝนเป็นหลัก
- ขาดอำนาจต่อรองในการจำหน่ายผลผลิตเพราะการรวมกลุ่มอาชีพยังมีน้อยและบางกลุ่มยังไม่ เข้มแข็ง ทำให้ถูกผู้รับซื้อเอาเปรียบ โดยกดราคาผลผลิตให้ต่ำ
- เกษตรกรขาดความรู้ในด้านการจัดการเงินเพื่อให้เกิดประโยชน์สูงสุด ทำให้เกิดหนี้สินนอก ระบบและในระบบ
- การเร่งจำหน่ายผลผลิตหลังการเก็บเกี่ยวทันที ทำให้เกษตรกรได้รับราคาผลผลิตต่ำ

โอกาส

- เกษตรกรที่สำรวจส่วนใหญ่ให้ความสนใจในการทำการเกษตรแบบพอเพียงและส่วนใหญ่สนใจที่จะทำเกษตรอินทรีย์ ต้องการทำแบบใช้สารเคมีระดับปลอดภัย
- นโยบายรัฐบาลเอื้ออำนวยต่อการพัฒนาเศรษฐกิจฐานราก มุ่งเน้นเศรษฐกิจพอเพียง
- นโยบายของรัฐบาลส่งเสริมการผลิตอาหารปลอดภัย
- องค์การบริหารส่วนตำบลมีแผนงานปรับปรุงประสิทธิภาพการผลิตทางการเกษตร โดยสร้างความหลากหลายในรูปแบบการบริหารจัดการการผลิตและผลิตภัณฑ์ ส่งเสริมระบบเศรษฐกิจพอเพียงในชุมชน เพื่อลดรายจ่ายเพิ่มรายได้

อุปสรรค

- ขาดแคลนเงินทุนในการประกอบอาชีพ รวมถึงไม่มีแหล่งทุนที่มีอัตราดอกเบี้ยต่ำ
- ต้นทุนการผลิตสูงขึ้นเนื่องจากปัจจัยการผลิตมีราคาสูง เช่น ค่าปุ๋ย ค่าสารเคมี พันธุ์พืช พันธุ์สัตว์ ค่าจ้างแรงงานและค่าน้ำมันเชื้อเพลิง โดยเฉพาะน้ำมันเชื้อเพลิง ปุ๋ยเคมีและสารเคมีเนื่องจากต้องนำเข้าจากต่างประเทศขณะที่ราคาผลผลิตตกต่ำ
- ราคาผลผลิตการเกษตรไม่แน่นอนผันผวนตลอดเวลาตามปริมาณผลผลิตที่ออกสู่ตลาด การแก้ไขปัญหาหาราคาผลผลิตตกต่ำจึงทำได้ลำบาก
- ภัยธรรมชาติ เช่น ภัยแล้ง ทำให้ปริมาณผลผลิตที่ได้รับลดลง

ด้านสังคม

จุดแข็ง

- ผู้นำชุมชนมีการบูรณาการร่วมกันพัฒนาตำบล เพิ่มศักยภาพในการพัฒนาให้มีความเจริญยิ่งขึ้น
- มีการพัฒนา ส่งเสริม สนับสนุนกลุ่มต่างๆ ในตำบลให้มีความเข้มแข็ง
- ผู้สูงอายุได้รับการดูแลเป็นอย่างดี โดยมีโครงการจัดสวัสดิการสังคมสงเคราะห์แก่ผู้ยากไร้ เพื่อการยังชีพ
- มีการส่งเสริมด้านกีฬาระหว่างหมู่บ้านและกีฬาพื้นบ้าน เพื่อส่งเสริมให้ประชาชนใช้เวลาว่างในการออกกำลังกาย เพื่อให้มีร่างกายแข็งแรงและเพื่อด้านยาเสพติด
- ส่งเสริมประเพณีท้องถิ่น โดยจัดงานประเพณีต่างๆ เพื่อสืบทอดวัฒนธรรมและประเพณีอันดีงามของท้องถิ่น

- มีโรงงานอุตสาหกรรมตั้งอยู่ในตำบล 7 โรง เช่น โรงสีข้าว โรงกลึง โรงทำภาชนะบรรจุไม้ เช่น รั้งฝั้งและส่วนประกอบที่ใช้ทำรั้งฝั้ง โรงชุบเคลือบผิวเหล็กด้วยสังกะสีแบบจุ่มร้อน เป็นต้น ซึ่งสามารถรองรับแรงงานในตำบลได้

จุดอ่อน

- ประชากรรวมทั้งเกษตรกรยากจน รายได้น้อยกว่ารายจ่ายเพราะขาดวินัยในการใช้จ่ายค่าครองชีพสูงทำให้มีหนี้สินทั้งในระบบและนอกระบบอย่างต่อเนื่อง
- ประชากรส่วนใหญ่จบการศึกษาภาคบังคับ ทำให้มีความคิดในการแข่งขันเพื่อประกอบอาชีพน้อย ขาดความคิดริเริ่มไม่กล้าลงทุน
- ประชากรและเกษตรกรมีปัญหาว่างงานหลังฤดูกาลเก็บเกี่ยว
- มีปัญหาเรื่องยาเสพติด

โอกาส

- รัฐบาลให้ความสำคัญกับการดำเนินการแก้ไขปัญหาคาความยากจนภาคประชาชน
- รัฐบาลให้ความสำคัญกับการดำเนินการป้องกันและปราบปรามยาเสพติด การจัดระเบียบสังคม และการทุจริตคอร์รัปชัน
- นโยบายผู้บริหารท้องถิ่น เน้นเสริมสร้างสุขภาพประชาชนให้เข้มแข็งเป็นภูมิคุ้มกัน โรคลดจำนวนผู้ป่วย สร้างสวนสาธารณะและสนามกีฬา
- มีโครงการด้านสังคมสงเคราะห์ขยายฐานการสงเคราะห์ผู้สูงอายุ คนพิการ ผู้ยากไร้โอกาส รวมทั้งผู้ประสบภัยให้กว้างขวางและมีประสิทธิภาพโดยเพิ่มสัดส่วนงบประมาณ

อุปสรรค

- การแปรเปลี่ยนความเจริญจากภาคเกษตรกรรมไปสู่ภาคอุตสาหกรรม ตลอดจนการพัฒนาการศึกษา ซึ่งเน้นภาคธุรกิจอุตสาหกรรมมากกว่าเกษตรกรรม ทำให้สภาพสังคมเปลี่ยนไปและมีปัญหาอื่นๆ ตามมา เช่น ปัญหาการว่างงานและปัญหาแพร่ระบาดของยาเสพติด เป็นต้น
- การกระจายอำนาจของส่วนภูมิภาคให้ท้องถิ่นยังไม่เต็มรูปแบบเนื่องจากท้องถิ่นยังไม่มีความพร้อมและศักยภาพการรองรับกำลังเริ่มต้น
- ขาดความต่อเนื่องในการดำเนินการตามแผน
- จำนวนงบประมาณที่ได้รับการสนับสนุนไม่เพียงพอต่อจำนวนโครงการที่ประชาชนเสนอขอรับการช่วยเหลือในแต่ละปี

5.4 ข้อเสนอ/กลยุทธ์เพื่อกำหนดทิศทางการพัฒนา

จากการวิเคราะห์ศักยภาพของพื้นที่ ทำให้สามารถนำมาสร้างเป็นกลยุทธ์เพื่อเป็นแนวทางในการกำหนดแผนพัฒนาต่อไป กลยุทธ์ที่สร้างขึ้นจากการวิเคราะห์ศักยภาพของพื้นที่เป็นตัวอย่างได้พอสังเขปดังนี้

กลยุทธ์ด้านทรัพยากรธรรมชาติ

- ส่งเสริมให้มีการปรับปรุงทรัพยากรดินและน้ำ โดยการใช้เทคโนโลยีชีวภาพ ทดแทนหรือควบคู่กับการใช้ปุ๋ยเคมีหรือสารเคมีมีทางการเกษตรตามความจำเป็น อันจะส่งผลต่อมูลค่าการนำเข้าสารเคมีเกษตรให้ลดลงและสามารถใช้ทรัพยากรดินได้ยั่งยืนยาวนานมากขึ้น
- ส่งเสริมให้มีการจัดการ การใช้ที่ดินตามความเหมาะสมและศักยภาพของที่ดินและดูแลให้มีการใช้ประโยชน์ที่ดินอย่างคุ้มค่า
- มีการควบคุมดูแลการใช้สารเคมีทางการเกษตรอย่างปลอดภัยไม่ให้ส่งผลและตกค้างในทรัพยากรดินและน้ำ เพื่อให้คุณภาพดินและน้ำมีความปลอดภัยต่อมนุษย์และสิ่งแวดล้อม
- สร้างจิตสำนึกส่วนรวมของชุมชน รวมถึงเยาวชนต่อการจัดการทรัพยากรธรรมชาติและสิ่งแวดล้อม
- อนุรักษ์ให้มีการปลูกต้นไม้ เพื่อเพิ่มพื้นที่สีเขียวและลดภาวะโลกร้อน
- ในส่วนของกรมพัฒนาที่ดิน ต้องดำเนินการอย่างต่อเนื่องในการอบรมส่งเสริมแนะนำเกี่ยวกับการปรับปรุงดิน การอนุรักษ์ดินและน้ำ ให้ความรู้ด้านการเกษตรและรวมถึงการให้บริการปรับพื้นที่ทำการเกษตรให้เหมาะสม เพื่อให้ทรัพยากรสามารถใช้ประโยชน์ได้อย่างยั่งยืน

กลยุทธ์ด้านโครงสร้างพื้นฐาน

- ควรดำเนินการถ่ายโอนสาธารณูปโภค ให้องค์การบริหารส่วนท้องถิ่นและชุมชน มีส่วนร่วมในการดูแลจัดการและบำรุงรักษา สาธารณะสมบัติให้ใช้งานได้อย่างมีประสิทธิภาพยาวนาน
- ในการก่อสร้างโครงสร้างพื้นฐานต่างๆ ต้องจัดทำประชาพิจารณ์ผ่านความเห็นชอบของชุมชน และให้ชุมชนผู้ซึ่งมีส่วนได้ส่วนเสีย มีส่วนร่วมมากที่สุด
- การดำเนินการด้านโครงสร้างพื้นฐานขนาดใหญ่เกี่ยวข้องกับชุมชนและพื้นที่กว้างจะต้องมีการศึกษา ประเมินผลกระทบและมีการบูรณาการข้อมูล แผนปฏิบัติงานของหน่วยงานต่างๆ ให้สอดคล้องกันก่อนการดำเนินการ

กลยุทธ์ด้านเศรษฐกิจ

- ส่งเสริมการทำการเกษตร โดยยึดหลักปรัชญาเศรษฐกิจพอเพียง เพื่อส่งเสริมให้ครัวเรือนเกษตรกรมีความมั่นคงด้านอาหาร เน้นให้เกษตรกรมีรายได้เพื่อความเป็นอยู่ที่มั่นคง
- ถ่ายทอดความรู้ด้านการปรับปรุงบำรุงดินและส่งเสริมให้ใช้ปุ๋ยอินทรีย์และสารอินทรีย์ เช่น การทำ/การใช้ปุ๋ยหมัก ปุ๋ยพืชสดและปุ๋ยชีวภาพตลอดจนน้ำสกัดชีวภาพเพื่อลดต้นทุนการผลิต ลดการใช้ปุ๋ยเคมีและสารเคมีโดยอบรมให้ความรู้แก่เกษตรกรรู้ถึงคุณและโทษของการใช้สารเคมี นอกจากลดค่าใช้จ่ายแล้วยังเป็นการรักษาสภาพแวดล้อมได้อีกทางหนึ่ง
- พัฒนาความรู้ ทักษะและประสบการณ์ในการประกอบอาชีพให้แก่คนในชุมชน
- ปรับปรุงประสิทธิภาพการผลิตทางการเกษตร โดยสร้างความหลากหลายในรูปแบบการบริหารจัดการและผลิตภัณฑ์
- จัดหาปัจจัยการผลิตทางการเกษตรจำหน่ายแก่เกษตรกรและ/หรือกลุ่มเกษตรกรในราคายุติธรรม และส่งเสริมให้เกษตรกรรวมกลุ่มกันซื้อปัจจัยและรวมกลุ่มกันจำหน่ายโดยมีคณะกรรมการ บริหารกองทุนเป็นผู้จัดการ
- ส่งเสริมให้เกษตรกรตระหนักถึงการรวมกลุ่ม เพื่อมีอำนาจในการต่อรองราคา และให้การส่งเสริมและสนับสนุนสถาบันเกษตรกรให้เข้มแข็งเพื่อการเข้าถึงแหล่งทุนดอกเบี้ยต่ำ
- ส่งเสริม สนับสนุนการจัดตั้งสหกรณ์ชุมชนหรือวิสาหกิจชุมชนเพื่อพัฒนาขีดความสามารถเพื่อสร้างมูลค่าเพิ่มในการพัฒนาสินค้าเกษตร

กลยุทธ์ด้านสังคม

- แก้ไขปัญหาความยากจนโดยใช้แนวพระราชดำริ “เศรษฐกิจพอเพียง”และ“เศรษฐกิจชุมชนพึ่งตนเอง” โดยให้ความรู้และส่งเสริมให้ชุมชนเข้าใจและดำเนินชีวิตตามแนวเศรษฐกิจพอเพียง
- ส่งเสริมให้ความรู้เรื่องการบริหารจัดการและการรวมกลุ่มของชุมชนเกี่ยวกับการพัฒนาอาชีพให้เข้มแข็ง
- มีการสร้างงานในช่วงเวลาออกฤดูกาลเกษตรเพื่อลดการทำงานและการอพยพของแรงงานออกนอกพื้นที่
- ส่งเสริมให้ประชาชนมีส่วนร่วมในการจัดการการศึกษาขั้นพื้นฐานและสนับสนุนงบประมาณด้านการศึกษารพัฒนาศูนย์เด็กเล็กและพัฒนาคุณภาพประชากรให้ได้รับโอกาสและความรู้เท่าเทียมกันเพื่อเสริมสร้างปัญญานำสู่การมีส่วนร่วม

- ให้ความรู้แก่ชุมชน โดยเฉพาะเยาวชนให้ปลอดภัยจากยาเสพติด แก้ไข รณรงค์การป้องกันแก้ไข ปัญหาเสพติด โดยให้ประชาชนในชุมชนช่วยกันดูแลและสมาชิกในครอบครัวช่วยกันดูแล

บทที่ 6

เขตการใช้ที่ดิน

6.1 การกำหนดเขตการใช้ที่ดิน

การกำหนดเขตการใช้ที่ดิน เป็นผลที่ได้จากการศึกษาและวิเคราะห์ทรัพยากรธรรมชาติ เช่น ทรัพยากรดิน ทรัพยากรน้ำ ทรัพยากรป่าไม้ สภาพพื้นที่ และลักษณะภูมิอากาศ รวมทั้งลักษณะการใช้ที่ดิน ตลอดจนปัญหาและความต้องการของท้องถิ่น ร่วมกับนโยบาย ยุทธศาสตร์ของจังหวัด และกฎหมายที่เกี่ยวกับการพัฒนาการเกษตร สามารถนำมาประเมินเพื่อกำหนดเป็นเขตการใช้ที่ดิน ตำบล ห้วยโป่ง อำเภอโคกสำโรง จังหวัดลพบุรี เพื่อให้เกิดการใช้ที่ดินอย่างเหมาะสมและยั่งยืน

ตำบลห้วยโป่ง อำเภอโคกสำโรง จังหวัดลพบุรี มีเนื้อที่ทั้งหมดประมาณ 43,831 ไร่ สามารถกำหนดเขตการใช้ที่ดินได้ 6 เขตหลัก ได้แก่ เขตเกษตรกรรม เขตทหาร เขตอุตสาหกรรม เขตชุมชน และสิ่งปลูกสร้าง เขตแหล่งน้ำ และเขตพื้นที่อื่นๆ ดังตารางที่ 6-1 โดยมีรายละเอียด ดังนี้

6.1.1 เขตเกษตรกรรม

มีเนื้อที่ประมาณ 14,962 ไร่ หรือร้อยละ 34.14 ของพื้นที่ทั้งตำบล เขตเกษตรกรรมนี้เป็นพื้นที่ทำการเกษตรที่อยู่นอกเขตป่าไม้ตามกฎหมาย การทำเกษตรกรรมในพื้นที่ตำบลเพนียด ส่วนใหญ่เป็นพื้นที่นาข้าว รองลงมาเป็นพืชไร่ และไม้ยืนต้น โดยมีทั้งพื้นที่เกษตรกรรมในเขตชลประทาน และเกษตรกรรมที่ใช้น้ำฝน ความเหมาะสมของดิน และปัญหาการใช้ที่ดินก็แตกต่างกันไปในแต่ละพื้นที่ ดังนั้นเพื่อให้การวางแผนพัฒนาการเกษตรประสบผลสำเร็จ และสามารถจัดการแก้ไขปัญหาได้ง่ายขึ้น จึงได้จัดแบ่งพื้นที่เขตการเกษตรเป็น 3 เขตย่อย คือ เขตเกษตรก้าวหน้า เขตเร่งรัดพัฒนาการเกษตร และเขตเพาะเลี้ยงสัตว์ โดยมีรายละเอียด และข้อเสนอแนะดังนี้

6.1.2.1 เขตเกษตรก้าวหน้า

มีเนื้อที่ประมาณ 3,911 ไร่ หรือร้อยละ 8.93 ของพื้นที่ทั้งตำบล เป็นเขตพื้นที่เกษตรกรรมนอกเขตชลประทาน ดินมีศักยภาพเหมาะสมปานกลางถึงสูงสำหรับปลูกพืชเศรษฐกิจทั่วไป เป็นการทำการเกษตรโดยอาศัยน้ำฝนเป็นหลัก จากสภาพการใช้ประโยชน์ที่ดินปัจจุบัน สามารถแบ่งเขตการใช้ที่ดินออกเป็น 4 เขตย่อย โดยมีรายละเอียด ดังนี้

1) เขตทำนา (หน่วยแผนที่ 1)

มีเนื้อที่ประมาณ 638 ไร่ หรือร้อยละ 1.46 ของพื้นที่ทั้งตำบล เป็นเขตพื้นที่ทำนาโดยใช้น้ำฝนเป็นหลัก ดินมีศักยภาพเหมาะสมปานกลางสำหรับการปลูกข้าว ลักษณะดินเป็นดิน

เหนียวลึกมาก (ลึกมากกว่า 1.5 เมตร) มีการระบายน้ำเร็ว ดินมีความอุดมสมบูรณ์ตามธรรมชาติปานกลาง สภาพพื้นที่ราบเรียบถึงค่อนข้างราบเรียบ

ข้อเสนอแนะ

(1) ปลูกข้าวนาปี ควรเลือกปลูกข้าวพันธุ์กลาง โดยจัดระยะเวลาเพาะปลูกให้เหมาะสมกับช่วงอายุการเก็บเกี่ยวของข้าว

2) ปรับปรุงสมบัติทางกายภาพ และเพิ่มความอุดมสมบูรณ์ให้แก่ดิน เช่น การใช้ปุ๋ยคอก ปุ๋ยหมัก หรือปุ๋ยพืชสด ร่วมกับปุ๋ยอินทรีย์น้ำ พด.2 และการใส่ปุ๋ยวิทยาศาสตร์ในอัตราส่วนที่เหมาะสม

(3) ขุดบ่อน้ำในไร่นา เพื่อแก้ปัญหาการขาดน้ำในช่วงการเพาะปลูกและใช้ประโยชน์สำหรับการเพาะปลูกพืชหลังการเก็บเกี่ยว

(4) พัฒนาแหล่งน้ำธรรมชาติ และควรเร่งรัดพัฒนาระบบชลประทาน เพื่อเพิ่มศักยภาพในการใช้ประโยชน์ที่ดิน และเกษตรกรสามารถปลูกพืชครั้งที่สองได้

2) เขตปลูกพืชไร่ (หน่วยแผนที่ 2)

มีเนื้อที่ประมาณ 2,427 ไร่ หรือร้อยละ 5.54 ของพื้นที่ทั้งตำบล เป็นเขตพื้นที่ปลูกพืชไร่โดยใช้น้ำฝนเป็นหลัก ดินมีศักยภาพเหมาะสมปานกลางถึงสูง สำหรับการปลูกพืชไร่ทั่วไป ลักษณะดินส่วนใหญ่เป็นดินร่วนปนทรายแข็ง หรือดินร่วนเหนียวปนทรายแข็ง เป็นดินลึกมาก (ลึกมากกว่า 1.5 เมตร) มีการระบายน้ำดี ถึงดีปานกลาง ดินมีความอุดมสมบูรณ์ตามธรรมชาติปานกลาง สภาพพื้นที่ค่อนข้างราบเรียบถึงลูกคลื่นลอนลาดเล็กน้อย พืชไร่ที่ปลูกมากในเขตนี้ ได้แก่ อ้อย และข้าวโพดเลี้ยงสัตว์

ข้อเสนอแนะ

(1) เลือกปลูกพืชพันธุ์ดี ที่ให้ผลผลิตสูง รวมทั้งจัดระยะเวลาเพาะปลูกให้เหมาะสมกับฤดูกาลและอายุการเก็บเกี่ยวของพืช

(2) พืชไร่ที่มีอายุการเก็บเกี่ยวหลายเดือนหรือข้ามปี ควรเลือกปลูกพืชที่ทนแล้ง เช่น มันสำปะหลัง เป็นต้น

(3) ปรับปรุงสมบัติทางกายภาพ ให้ดินสามารถอุ้มน้ำและดูดซับธาตุอาหารได้มากขึ้นและเพิ่มความอุดมสมบูรณ์ให้แก่ดิน เช่น การใช้ปุ๋ยคอก หรือปุ๋ยพืชสด ร่วมกับปุ๋ยอินทรีย์น้ำ พด.2 และการใส่ปุ๋ยวิทยาศาสตร์ในอัตราส่วนที่เหมาะสมกับชนิดพืชที่ปลูก

(4) จัดระบบการปลูกพืชให้มีพืชบำรุงดิน เช่น พืชตระกูลถั่วอยู่ในระบบหมุนเวียนกับการปลูกพืชไร่ หรือปลูกเป็นพืชแซมระหว่างแถวของพืชหลัก

(5) ไถเตรียมดินในขณะที่ดินมีความชื้นพอเหมาะ โดยการไถดินให้ลึกและต่างระดับในแต่ละปี และควรรไถพรวนหรือปลูกพืชขวางความลาดเทในบริเวณพื้นที่ที่มีความลาดชันมากกว่า 2 เปอร์เซ็นต์

(6) จัดหาแหล่งน้ำเพื่อการเพาะปลูก เช่น การขุดบ่อน้ำบาดาล หรือพัฒนาระบบชลประทานเพื่อใช้น้ำจากแหล่งน้ำธรรมชาติ เพื่อแก้ปัญหาการขาดแคลนน้ำ และเพิ่มศักยภาพในการใช้ประโยชน์ที่ดิน

3) เขตปลูกไม้ผล (หน่วยแผนที่ 3)

มีเนื้อที่ประมาณ 380 ไร่ หรือร้อยละ 0.87 ของพื้นที่ทั้งตำบล เป็นเขตพื้นที่ปลูกไม้ยืนต้น โดยใช้น้ำฝนเป็นหลัก ดินมีศักยภาพเหมาะสมปานกลางถึงสูง สำหรับการปลูกไม้ยืนต้นต่างๆไป ลักษณะดินส่วนใหญ่เป็นพวกดินเหนียวสีน้ำตาลมาก มีการระบายน้ำดีปานกลาง ดินมีความอุดมสมบูรณ์ตามธรรมชาติปานกลาง และกลุ่มดินทรายแข็งละเอียดหรือดินร่วนละเอียดเล็กน้อย ปฏิกิริยาดินเป็นกรดเล็กน้อยถึงปานกลาง การระบายน้ำดีปานกลาง ความอุดมสมบูรณ์ปานกลาง สภาพพื้นที่ค่อนข้างราบเรียบจนถึงลูกคลื่นลอนลาด ความลาดชันไม่เกิน 12 เปอร์เซ็นต์ ปัญหาการใช้ประโยชน์ที่ดินในเขตนี้คือ ปัญหาการขาดแคลนน้ำในฤดูเพาะปลูก และปัญหาการชะล้างพังทลายของหน้าดินในพื้นที่ที่มีความลาดชันเกิน 2 เปอร์เซ็นต์

ข้อเสนอแนะ

(1) จำเป็นต้องพัฒนาแหล่งน้ำสำหรับการเพาะปลูก เช่น การขุดบ่อน้ำบาดาล หรือการพัฒนาชลประทานเพื่อใช้น้ำจากแหล่งน้ำธรรมชาติ เพื่อแก้ปัญหาการขาดแคลนน้ำและเพิ่มศักยภาพในการใช้ประโยชน์ที่ดิน

(2) ควรมีระบบอนุรักษ์ดินและน้ำ เพื่อลดการสูญเสียน้ำดิน และรักษาความชื้นไว้ในดิน เช่น การปลูกหญ้าแฝกเพื่อป้องกันการชะล้างหน้าดิน ทำแนวรั้วหญ้าแฝกหรือทำฐานหญ้าแฝกเฉพาะหลุมปลูก การใช้วัสดุคลุมดิน หรือปลูกพืชตระกูลถั่วคลุมดิน

(3) ปรับปรุงสมบัติทางกายภาพ ให้ดินสามารถอุ้มน้ำและดูดซับธาตุอาหารได้มากขึ้นและเพิ่มความอุดมสมบูรณ์ให้แก่ดิน เช่น การใช้ปุ๋ยคอก ปุ๋ยหมัก หรือปุ๋ยพืชสด ร่วมกับปุ๋ยอินทรีย์น้ำ พด.2 และการใส่ปุ๋ยวิทยาศาสตร์ในอัตราส่วนที่เหมาะสมกับชนิดพืชที่ปลูก

(4) ควรเลือกปลูกพืชที่ทนแล้ง ให้ผลตอบแทนสูง เพื่อให้การใช้ที่ดินเกิดความคุ้มค่ามากที่สุด

4) เขตปลูกไม้ยืนต้น (หน่วยแผนที่ 4)

มีเนื้อที่ประมาณ 466 ไร่ หรือร้อยละ 1.06 ของพื้นที่ทั้งตำบล เป็นเขตพื้นที่ปลูกไม้ยืนต้น โดยใช้น้ำฝนเป็นหลัก ดินมีศักยภาพเหมาะสมปานกลางถึงสูง สำหรับการปลูกปลูกไม้ยืนต้นต่างๆไป ลักษณะดินส่วนใหญ่เป็นพวกดินร่วนปนทรายแข็ง ลึกมาก และดินเหนียวสีดำนี้อีกมาก (ลึกมากกว่า 1.5 เมตร) มีการระบายน้ำดี ถึงดีปานกลาง ดินมีความอุดมสมบูรณ์ตามธรรมชาติปานกลาง สภาพพื้นที่ค่อนข้างราบเรียบ

ข้อเสนอแนะ

- (1) ควรปลูกพืชตระกูลถั่วคลุมดินเพื่อรักษาความชุ่มชื้นของดิน และยังช่วยเพิ่มอินทรีย์วัตถุและธาตุอาหารพืช
- (2) ควรปรับปรุงบำรุงดินโดยใช้ ปุ๋ยคอก ปุ๋ยหมัก หรือปุ๋ยพืชสด ร่วมกับการใส่ปุ๋ยวิทยาศาสตร์ในอัตราส่วนที่เหมาะสม
- (3) ถ้ามีการปรับเปลี่ยนการใช้ที่ดิน ควรเลือกปลูกพืชที่ให้ผลตอบแทนสูง เพื่อให้การใช้ที่ดินเกิดความคุ้มค่ามากที่สุด

6.1.2.2 เขตเร่งรัดพัฒนาการเกษตร

มีเนื้อที่ประมาณ 10,867 ไร่ หรือร้อยละ 24.79 ของพื้นที่ทั้งตำบล พื้นที่เขตนี้ถูกกำหนดให้เป็นเขตเร่งรัดพัฒนาการเกษตร เนื่องจากเป็นพื้นที่การเกษตรที่ต้องอาศัยน้ำฝนเป็นหลัก รวมถึงทรัพยากรดินและที่ดินมีความเหมาะสมเล็กน้อยหรือไม่เหมาะสมสำหรับการปลูกพืชเศรษฐกิจโดยทั่วไป เนื่องจากมีข้อจำกัดรุนแรง ซึ่งยากต่อการแก้ไขหรือต้องใช้เงินทุนสูง จากสภาพการใช้ที่ดินในปัจจุบันสามารถแบ่งเขตการใช้ที่ดิน ออกได้เป็น 1 เขตย่อย โดยมีรายละเอียด ดังนี้

1) เขตทำนา (หน่วยแผนที่ 5)

มีเนื้อที่ประมาณ 10,867 ไร่ หรือร้อยละ 24.79 ของพื้นที่ทั้งตำบล พื้นที่เขตนี้ถูกกำหนดให้เป็นเขตเร่งรัดพัฒนาการเกษตร เนื่องจากเป็นเขตพื้นที่ทำนาโดยใช้น้ำฝนเป็นหลัก ดินมีศักยภาพเหมาะสมเล็กน้อยถึงไม่เหมาะสมสำหรับการปลูกข้าว เนื่องจากมีข้อจำกัดรุนแรงที่เสี่ยงต่อการขาดแคลนน้ำ ซึ่งส่วนใหญ่เป็นการใช้ประโยชน์ที่ดินผิดประเภท หรือทำนาในดินดอน มีสภาพพื้นที่ค่อนข้างราบเรียบจนถึงลูกคลื่นลอนลาด ดินที่พบส่วนใหญ่มีการระบายน้ำดีปานกลางถึงดี มีเนื้อดินเป็นดินร่วนปนทราย และดินร่วนปนทรายแข็ง ความอุดมสมบูรณ์ตามธรรมชาติต่ำถึงปานกลาง บางแห่งเป็นพื้นที่ดินปะปนกับพื้นที่เดิมไปด้วยก้อนหิน

ข้อเสนอแนะ

- (1) ควรเป็นพื้นที่เป้าหมายในการเร่งรัดพัฒนา และแก้ปัญหาด้านการเกษตร
- (2) หาแนวทางให้เกษตรกรปรับเปลี่ยนค่านิยมในการเพาะปลูก เพื่อให้เกิดการเปลี่ยนแปลงประเภทการใช้ที่ดินเป็นการปลูกพืชชนิดอื่นๆ ที่มีความเสี่ยงน้อยกว่าการทำนา
- (3) ถ้าเกษตรกรยังคงใช้ที่ดินสำหรับทำนา จำเป็นอย่างยิ่งที่ต้องเร่งรัดพัฒนาแหล่งน้ำ ทั้งแหล่งน้ำผิวดินและแหล่งน้ำใต้ดิน เช่น การขุดบ่อน้ำในไร่นาในบริเวณพื้นที่ส่วนที่ต่ำ การขุดบ่อน้ำบาดาล หรือเร่งรัดพัฒนาระบบการชลประทานเพื่อใช้น้ำจากแหล่งน้ำธรรมชาติ เพื่อแก้ปัญหาการขาดแคลนน้ำและเพิ่มศักยภาพในการใช้ประโยชน์ที่ดิน ควรเลือกปลูกข้าวพันธุ์ดี ที่มีอายุการเก็บเกี่ยวสั้น โดยจัดระยะเวลาเพาะปลูกให้เหมาะสม และจำเป็นต้องปรับปรุงสมบัติทางกายภาพ และเพิ่มความอุดมสมบูรณ์ให้แก่ดิน เช่น การใช้ปุ๋ยคอก ปุ๋ยหมัก หรือปุ๋ยพืชสด ร่วมกับปุ๋ยอินทรีย์น้ำ พด.2 และการใส่ปุ๋ยวิทยาศาสตร์ในอัตราส่วนที่เหมาะสม
- (4) ถ้าเปลี่ยนแปลงประเภทการใช้ที่ดิน ควรเลือกทำการเกษตร แบบเกษตรผสมผสานตามแนวทางทฤษฎีใหม่ เพื่อลดความเสี่ยงในการใช้ประโยชน์ที่ดิน
- (5) ส่งเสริมอาชีพเสริมเพื่อเพิ่มรายได้ให้กับครัวเรือนเกษตรกรในเขตนี้

6.1.2.3 เขตเพาะเลี้ยงสัตว์

1) เขตเลี้ยงสัตว์น้ำ (หน่วยแผนที่ 6)

มีเนื้อที่ประมาณ 36 ไร่ หรือร้อยละ 0.08 ของพื้นที่ทั้งตำบล

2) เขตเลี้ยงสัตว์ปีก (หน่วยแผนที่ 7)

มีเนื้อที่ประมาณ 148 ไร่ หรือร้อยละ 0.34 ของพื้นที่ทั้งตำบล

6.1.2 เขตทหาร

6.1.1.1 ป่าไม้ในเขตทหาร (หน่วยแผนที่ 8)

มีเนื้อที่ประมาณ 8,990 ไร่ หรือร้อยละ 20.51 ของพื้นที่ทั้งตำบล

6.1.1.2 เขตทำนา (หน่วยแผนที่ 9)

มีเนื้อที่ประมาณ 2,780 ไร่ หรือร้อยละ 6.34 ของพื้นที่ทั้งตำบล

6.1.1.3 เขตปลูกพืชไร่ 1 (หน่วยแผนที่ 10)

มีเนื้อที่ประมาณ 6,529 ไร่ หรือร้อยละ 14.90 ของพื้นที่ทั้งตำบล

6.1.1.4 เขตปลูกพืชไร่ 2 (หน่วยแผนที่ 11)

มีเนื้อที่ประมาณ 2,715 ไร่ หรือร้อยละ 6.19 ของพื้นที่ทั้งตำบล

6.1.1.5 เขตปลูกไม้ผล (หน่วยแผนที่ 12)

มีเนื้อที่ประมาณ 370 ไร่ หรือร้อยละ 0.84 ของพื้นที่ทั้งตำบล

6.1.1.6 เขตปลูกไม้ยืนต้น (หน่วยแผนที่ 13)

มีเนื้อที่ประมาณ 350 ไร่ หรือร้อยละ 0.80 ของพื้นที่ทั้งตำบล

6.1.1.7 เขตเลี้ยงสัตว์ปีก (หน่วยแผนที่ 14)

มีเนื้อที่ประมาณ 288 ไร่ หรือร้อยละ 0.66 ของพื้นที่ทั้งตำบล

6.1.1.8 เขตชุมชนและสิ่งปลูกสร้าง (หน่วยแผนที่ 15)

มีเนื้อที่ประมาณ 3,743 ไร่ หรือร้อยละ 8.54 ของพื้นที่ทั้งตำบล

6.1.1.9 เขตแหล่งน้ำ (หน่วยแผนที่ 16)

มีเนื้อที่ประมาณ 335 ไร่ หรือร้อยละ 0.76 ของพื้นที่ทั้งตำบล

6.1.1.10 เขตพื้นที่อื่นๆ (หน่วยแผนที่ 17)

มีเนื้อที่ประมาณ 145 ไร่ หรือร้อยละ 0.33 ของพื้นที่ทั้งตำบล

6.1.3 เขตอุตสาหกรรม**6.1.3.1 เขตอุตสาหกรรม (หน่วยแผนที่ 18)**

มีเนื้อที่ประมาณ 40 ไร่ หรือร้อยละ 0.10 ของพื้นที่ทั้งตำบล

6.1.4 เขตชุมชนและสิ่งปลูกสร้าง**6.1.4 .1 เขตชุมชนและสิ่งปลูกสร้าง (หน่วยแผนที่ 19)**

มีเนื้อที่ประมาณ 1,527 ไร่ หรือร้อยละ 3.48 ของพื้นที่ทั้งตำบล เป็นพื้นที่ หมู่บ้าน ถนน สถานที่ราชการต่างๆ เช่น วัด โรงเรียน และสถานอนามัย เป็นต้น

6.1.5 เขตแหล่งน้ำ

6.1.5.1 เขตแหล่งน้ำ (หน่วยแผนที่ 20)

มีเนื้อที่ประมาณ 85 ไร่ หรือร้อยละ 0.19 ของพื้นที่ทั้งตำบล พื้นที่ของเขตนี้เป็นบริเวณแหล่งน้ำตามธรรมชาติ รวมถึงแหล่งน้ำผิวดินที่สร้างขึ้น เช่น อ่างเก็บน้ำ และบ่อน้ำในไร่นา เป็นต้น

6.1.6 เขตพื้นที่อื่นๆ

6.1.6.1 เขตคงสภาพป่าไม้นอกเขตป่าตามกฎหมาย (หน่วยแผนที่ 21)

มีเนื้อที่ประมาณ 261 ไร่ หรือร้อยละ 0.60 ของพื้นที่ทั้งตำบล พื้นที่เขตนี้อยู่นอกเขตป่าตามกฎหมาย ซึ่งการใช้ประโยชน์ที่ดินในปัจจุบันบางส่วนยังคงเป็นป่าผลัดใบสมบูรณ์ และบางแห่งเป็นป่าผลัดใบเสื่อมโทรม พื้นที่เขตนี้เป็นที่สาธารณะประโยชน์

ข้อเสนอแนะ ชุมชนควรมีส่วนร่วมในการฟื้นฟูและรักษาสภาพป่าไม้ให้คงความสมบูรณ์ และมีความหลากหลายทางชีวภาพ หรือจัดทำเป็นป่าชุมชน โดยให้ชุมชนมีส่วนร่วมในการจัดการเพื่อให้เกิดการใช้ประโยชน์จากไม้ และของป่าร่วมกันอย่างพอเพียงและยั่งยืน

6.1.6.2 เขตพื้นที่เบ็ดเตล็ด (หน่วยแผนที่ 22)

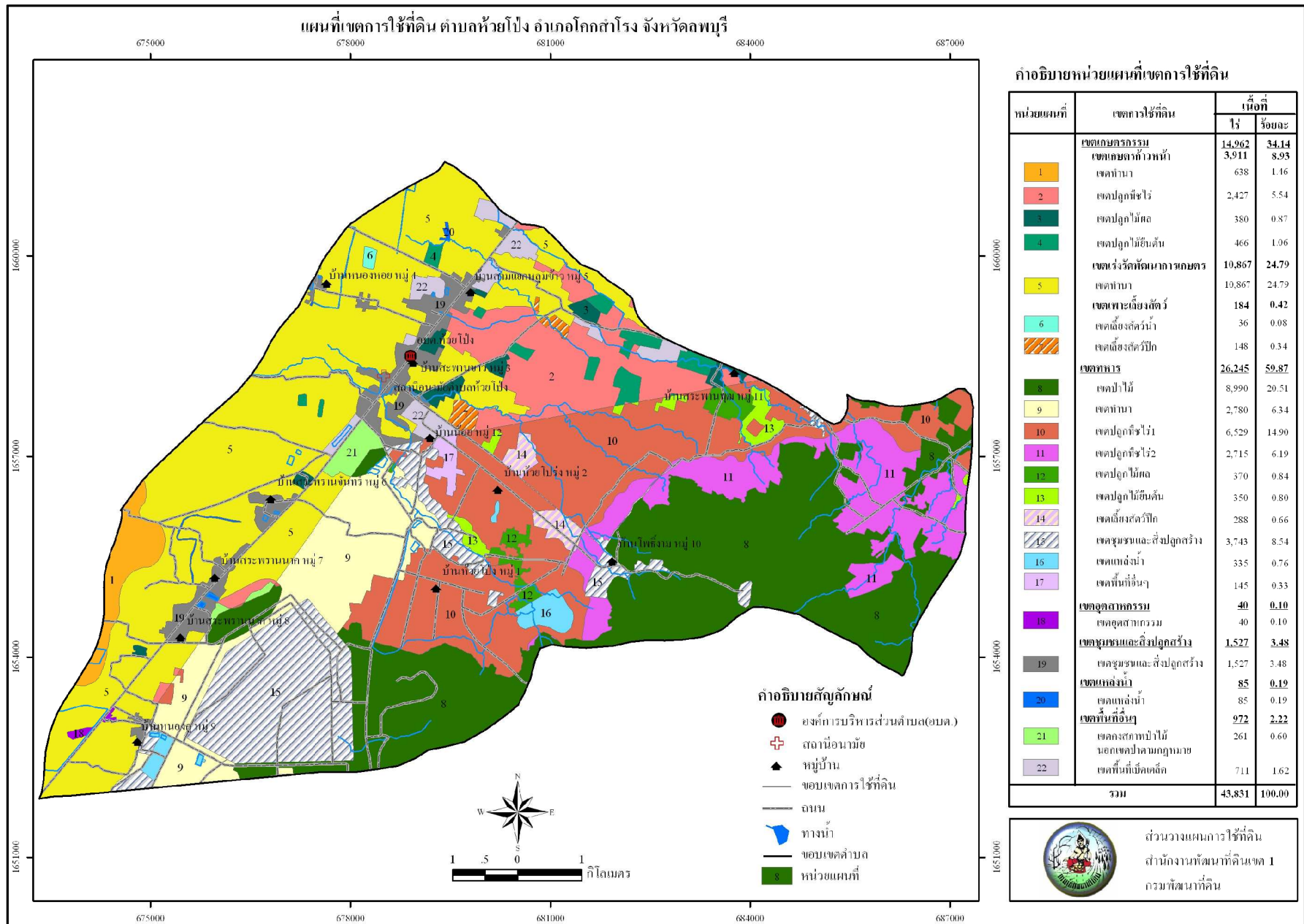
มีเนื้อที่ประมาณ 711 ไร่ หรือร้อยละ 1.62 ของพื้นที่ทั้งตำบล

ตารางที่ 6-1 เขตการใช้ที่ดิน ตำบลห้วยโป่ง อำเภอโคกสำโรง จังหวัดลพบุรี

หน่วยแผนที่	เขตการใช้ที่ดิน	เนื้อที่	
		ไร่	ร้อยละ
	เขตเกษตรกรรม	14,962	34.14
	เขตเกษตรกึ่งหญ้า	3,911	8.93
1	เขตทำนา	638	1.46
2	เขตปลูกพืชไร่	2,427	5.54
3	เขตปลูกไม้ผล	380	0.87
4	เขตปลูกไม้ยืนต้น	466	1.06
	เขตเร่งรัดพัฒนาการเกษตร	10,867	24.79
5	เขตทำนา	10,867	24.79
	เขตเพาะเลี้ยงสัตว์	184	0.42
6	เขตเลี้ยงสัตว์น้ำ	36	0.08
7	เขตเลี้ยงสัตว์ปีก	148	0.34
	เขตทหาร	26,245	59.87
8	ป่าไม้ในเขตทหาร	8,990	20.51
9	เขตทำนา	2,780	6.34
10	เขตปลูกพืชไร่1	6,529	14.90
11	เขตปลูกพืชไร่2	2,715	6.19
12	เขตปลูกไม้ผล	370	0.84
13	เขตปลูกไม้ยืนต้น	350	0.80
14	เขตเลี้ยงสัตว์ปีก	288	0.66
15	เขตชุมชนและสิ่งปลูกสร้าง	3,743	8.54
16	เขตแหล่งน้ำ	335	0.76

ตารางที่ 6-1 เขตการใช้ที่ดิน ตำบลห้วยโป่ง อำเภอโคกสำโรง จังหวัดลพบุรี (ต่อ)

หน่วยแผนที่	เขตการใช้ที่ดิน	เนื้อที่	
		ไร่	ร้อยละ
17	เขตพื้นที่อื่นๆ	145	0.33
	เขตอุตสาหกรรม	40	0.10
18	เขตอุตสาหกรรม	40	0.10
	เขตชุมชนและสิ่งปลูกสร้าง	1,527	3.48
19	เขตชุมชนและสิ่งปลูกสร้าง	1,527	3.48
	เขตแหล่งน้ำ	85	0.19
20	เขตแหล่งน้ำ	85	0.19
	เขตพื้นที่อื่นๆ	972	2.22
21	เขตคงสภาพป่าไม้นอกเขตป่าตามกฎหมาย	261	0.60
22	เขตพื้นที่เบ็ดเตล็ด	711	1.62
	รวม	43,831	100.00



รูปที่ 6-1 แผนที่เขตการใช้ที่ดิน ตำบลห้วยโป่ง อำเภอโคกสำโรง จังหวัดลพบุรี